

WECKMAN

MONTERINGSANVISNING

Skjuldörrar

Separat gångdörr

2019 - 1



Weckman Steel Oy
Härkäläntie 72
19110 Vierumäki

weckman@weckmansteel.fi
www.weckmansteel.fi
puh 03-888 70

Ändringar i monteringsanvisningen

2019-1: Tillagts text s.34, s35: hörnet måste dörrskenas fäste svetsas på arbetsplatsen 4-9850

2018-2: bilden på s. 31 bytt. Låsningdelen 4-9691 flyttats till sidan 28.

2018-1: standardskjutdörren ändras till 4300/4600 hög, fästet på pelaren till höjden 4530. Ändringen inverkar också på åsindelningen och väggplåtarnas längder.

2017-1: En ny WL130 -skjutdörrsskena, dörren 4100/4400 hög, ändringen inverkar också på byggnadens åsindelningar och plåtbeslagningar, dörrskenas fäste på pelaren.

2015-2; Nedsänkt draghandtag tillagts. Tillfogats anvisning för dörr som hopsatts av förzinkade rör. (Monteringsanvisning Liukuovi Revisio B.docx)

2015-1; Tillagts monteringsanvisning för hopvikbart dörrhandtag för dubbeldörr. (Monteringsanvisning Liukuovi Revisio A.docx)

2014-1;

Innehållsförteckning

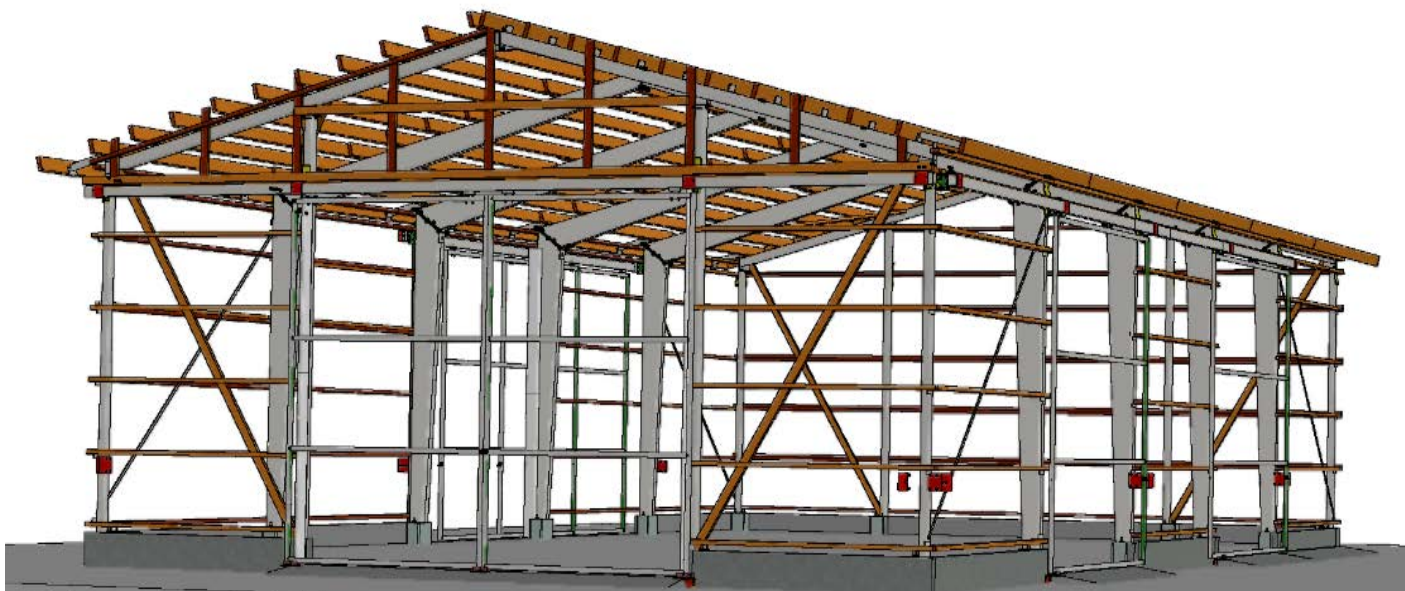
Allmän information om Weckman Steel Oy	4
MONTERING AV SKJUTDÖRRARNA.....	5
Leveransinnehåll.....	5
Monteringsordning för skjutdörren	6
Standarddörrstorlekar.....	7
Reglermån	7
Dörrsystemet	7
Dörrskenan WL-130.....	8
Skjutdörrens vertikala rör 3-9089.....	9
Skjutdörrens horisontella rör 3-9090.....	10
Sammansättningen av skjutdörrens rullsystem 4-9860T	11
Dörrskenas upphängning 4-9856-140	12
Dörrskenas upphängning 4-9856-190	13
Montering av en skjutdörr på skenan, sidovägg	14
Två skjutdörrar på samma skena.	16
Montering av skjutdörrsramen, förzinkade rör	17
Fastsättning av skjutdörrens täckplåtar	19
Täckplåtens skruvtäthet.....	20
Dörröppningens sidoplåt 4-9779.....	21
Dörrglidare till en enkel skjutdörr 4-9787	22
Dörrglidare till dubbel skjutdörr 4-9788.....	23
Tudelad skjutdörr	24
Montering av låsning och dörrhandtag på enkel skjutdörr	25
Skjutdörrsstoppare 4-9780	25
Skjutdörrsstoppare för dubbeldörr 4-9781	27
Låsningssdel 4-9691	28
Montering av dörrhandtag, Nedsänkt draghandtag	29
Montering av skjutdörr i WS-hallens gavel	30
Byggande av gaveltriangel,	31
alternativ	31
Montering av fäste i hallens hörn.....	32
Fastsättning av sidoväggens dörrskena i ett hörn	33
Montering av skjutdörr i gaveln av en WS14 -hall	35
Montering av skjutdörr i gaveln av en WS16 -hall	36
SEPARAT GÅNGDÖRR 2-8286	37
Montering av fönsterglas utan karmar	40

Allmän information om Weckman Steel Oy

- Grundat 1962
- Familjebolag
 - Huvudbranscher
 - Tunnbränskeprodukter Hallar med stålstomme
 - Traktorsläpvragnar
 -
- Fabriker i Vierumäki och Idensalmi
- Hallarnas och maskingaragens typbeteckning avser stommens bredd i meter från bågens utsida.
 - Standardhall: WS11, WS14, WS16, WS18, WS20, WS22 och WS24.
 - Värmeisolerade hallar: WSE11, WSE14, WSE16, WSE18 och WSE20
- Treledsbåge
 - Fullt utrymme från golv till tak
 - Kompakt för transport
 - Lätt montering på grundbultar
 - Stora dörröppningar i gavlarna
 - "Elementvänlig"
 - Möjlighet till olika sockellösningar
 -
- Garage: KS6, KS8 och KS10:
 - Pulpettak
 - Bågarna består av konstruktionsrörspelare och takstolar
 - Montering på grundbultar

MONTERING AV SKJUTDÖRRARNA

Leveransinnehåll



I skjutdörrsleveransen ingår:

- dörramar, varmförzinkade
- dörrskenor är valsade och varmförzinkade S350GD+Z275MAC 10346
- dörrullar 2 st./dörram
- dörrhandtag, nedsänkt modell
- skenorernas upphängningar och fästskruvar
- upphängningarnas fästen är färdigt svetsade på hallens pelare på fabriken.
- låsets monteringskonsol 4-9691+ fästbult M10.
- stoppare; 2 st. 4-9780 / 4-9781. Den ena placeras som stoppare för stängd-läget, till vilken dörren också låses. Fästs med de fästbultar som följer med dörrposten, den andra används som stoppare för öppen-läget. Kan inte användas för låsning i en 2-delad dörr, men de är bra att applicera som stoppare för öppen-läget (kan inte användas i en tvådelad gaveldörr).
- dörrglidare 1 st. enkel skjutdörr
dörrglidare 3 st. tvådelad skjutdörr, såsom i hallens gavel (dörrglidaren i mitten av dörröppningen stöder dörren i stängd-läget)
- Det finns ingen särskild täcklist för dörrskenan
- Dörröppningens sidolist 4-9779, vit 0,8 mm, leveranslängd 2400, 4 st./dörröppning.
- Borrskruvar för fastsättning av dörrrens täckplåt 4,2x16 förzinkad 150 st./dörr

Om hallen förses med väggplåtar, ingår i dörrleveransen även täckplåtar W15/1134 för dörrarna.

Till maskingarage måste täckplåtarna till dörrarna beställas separat, eftersom ett maskingarage till standardpris är öppet framtill.

Monteringsordning för skjutdörren

- montering av hallens bågar
- skjutdörrsskenans justeringsdel 4-9851 fästs med bultar i upphängningen i väggpelaren.
- skjutdörrsskenorna monteras.
- montering av väggåsar, man måste göra inhugg i åsarna, så att man kan röra upphängningens bult och justeringsdel 4-9851 i slitsen.
- skjutdörrsramarna hopmonteras,
- dörrullsystemen monteras på dörren.
- dörrarnas täckplåtar monteras, obs. att glidaren kräver 40 mm utrymme i underkanten.
- dörrarna lyfts på skenorna
- dörrarna ställs in på rätt höjd från marken/golvet, obs. det utrymme dörrglidarna kräver när du ställer in skenan. Flytta dörren så långt bort som möjligt på skenan, så att dörrens vikt inte stör inställningen.
- dörrglidarna monteras.
- väggplåtarna, observera att plåtarna ovanför skjutdörrsöppningen i hallens sidovägg är färdigt kapade på fabriken, de finns i plåtknippet under de längre väggplåtarna. **Kapa inte** dem av de hellånga väggplåtarna. Bredvid dörröppningen kommer en normal hellång väggplåt, förutom på gavelväggen.
- dörr som kommer på gavelvägg: plåtläggningen av gaveltriangeln förs längre ut från väggpelarna, frontplåten täcker dörrskenan.
- i maskingarage förs den s.k. frontplåten ovanför dörren längre ut från väggpelarna, frontplåten täcker dörrskenan.
- efterbehandling av dörrposterna.
- brädan under sidolisten i dörröppningen.
- dörröppningens sidolister.
- stopparskivorna, i stopparens och monteringskonsolens höjd ska man beakta att det inte finns hinder på fästskruvarnas plats, såsom väggåsar.
- monteringskonsol 4-9691
- dörrhandtagen monteras.

Standarddörrstorlekar

Höjderna 4300 och 4600

I vikterna i tabellen ingår dörram, dörrplåtar och rullsystem.

Dörrblockets bredd [mm]	Det horisontella rörets längd	Dörrhöjd	
		4300	4600
	från spets till spets	Vikt [kg]	Vikt [kg]
2660	2576	125	131
3140	3056	130	137
3950	3866	161	169
4110	4026	164	171
4440	4356	168	175
4600	4516	170	177
4920	4836	195	204
5080	4996	197	206

Reglermån

I dörrskenanans upphängning finns det **reglermån upp-ned** för dörrskenan **±45 mm**

Man får mer reglermån i bultförbandet mellan dörrullsystemet och dörren ca **20 mm**

I horisontell riktning är den **reglermån för dörrskenan** som dörrskenanans upphängning medger **ca 25 mm**

Om skenan behöver föras längre utåt t.ex. på grund av en större väggås, kan reglerelementet 4-9851-140 bytas ut till den bredare modellen 4-9851-190

I utgångsläget är dörrskenanans upphängning på höjden 4530 på pelarna, då är dörrhöjden 4600 och hallen har en sockelförhöjning på 300 mm, vilket innebär att golvet yta är 300 mm lägre än den vertikala pelarens bottenplatta. Skenans reglermån i höjled är då i mitten.

Dörrsystemet

Dörrskenssystemet är nu sådant att man på samma skena kan montera två dörrar sida vid sida, dörrarna glider alltså förbi varandra, i den gamla modellen behövdes det i ett sådant fall två parallella skenor, nu klarar man sig alltså med en skena.

En extra dörr kan monteras även i efterhand

Dörrskenan WL-130

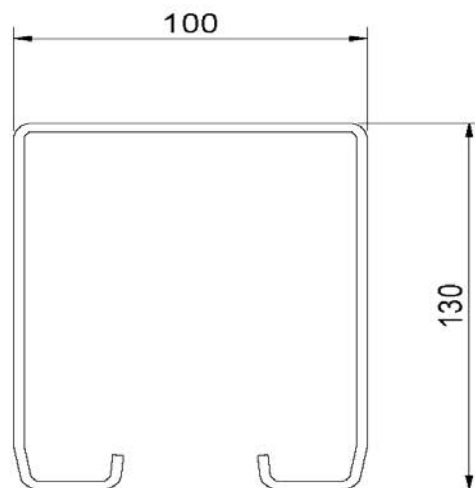
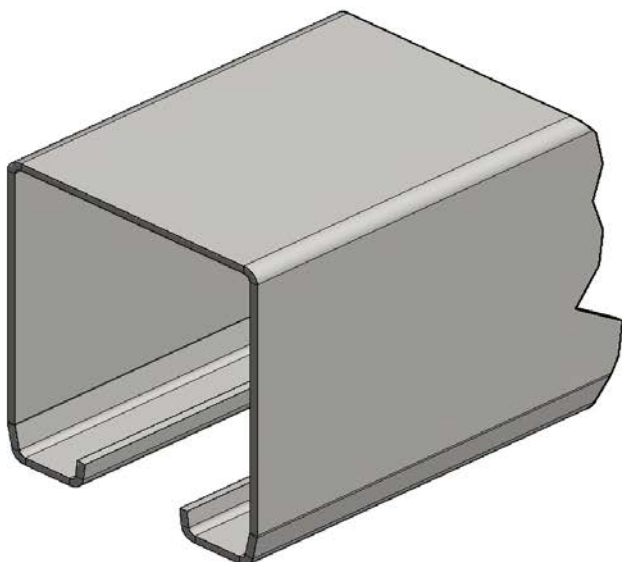
Dörrskenans leveranslängder anges i förteckningen nedan

Leveranslängden sammanfaller inte alltid med det mått som behövs på arbetsplatsen, då utförs kapningen på arbetsplatsen.

vikt: 9,7 kg/m

varmförzinkad S350GD+Z275MAC 10346

På dörrskenan WL-130 kan man vid behov alltid montera två dörrar sida vid sida, även senare.



5	1170239_9600	OERUOKA9600	Ovikisko WL130 vakio	3x100x130-9600	93,6	
4	1170239_8800	OERUOKA8800	Ovikisko WL130 vakio	3x100x130-8800	85,8	
3	1170239_6000	OERUOKA6000	Ovikisko WL130 vakio	3x100x130-6000	58,5	
2	1170239_5200	OERUOKA5200	Ovikisko WL130 vakio	3x100x130-5200	50,7	
1	1170239_4500	OERUOKA4500	Ovikisko WL130 vakio	3x100x130-4500	43,9	
Osa	Osanumero	Nimike/projekti	Nimitys	Kokpanomitat	Paino	Kpl

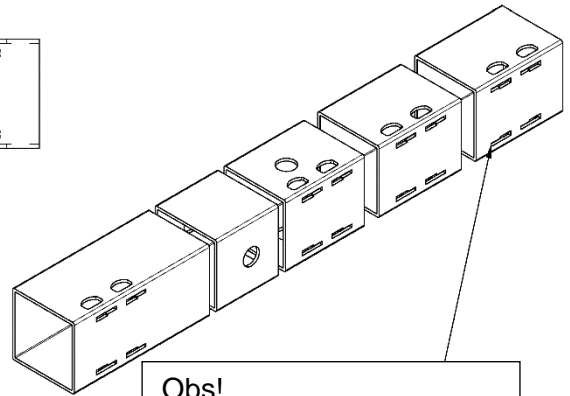
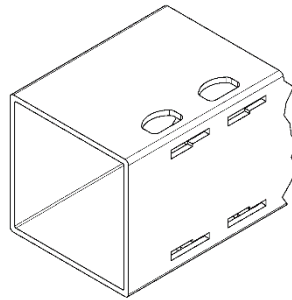
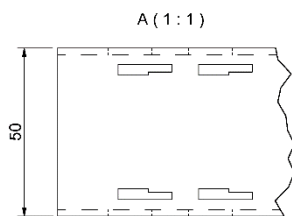
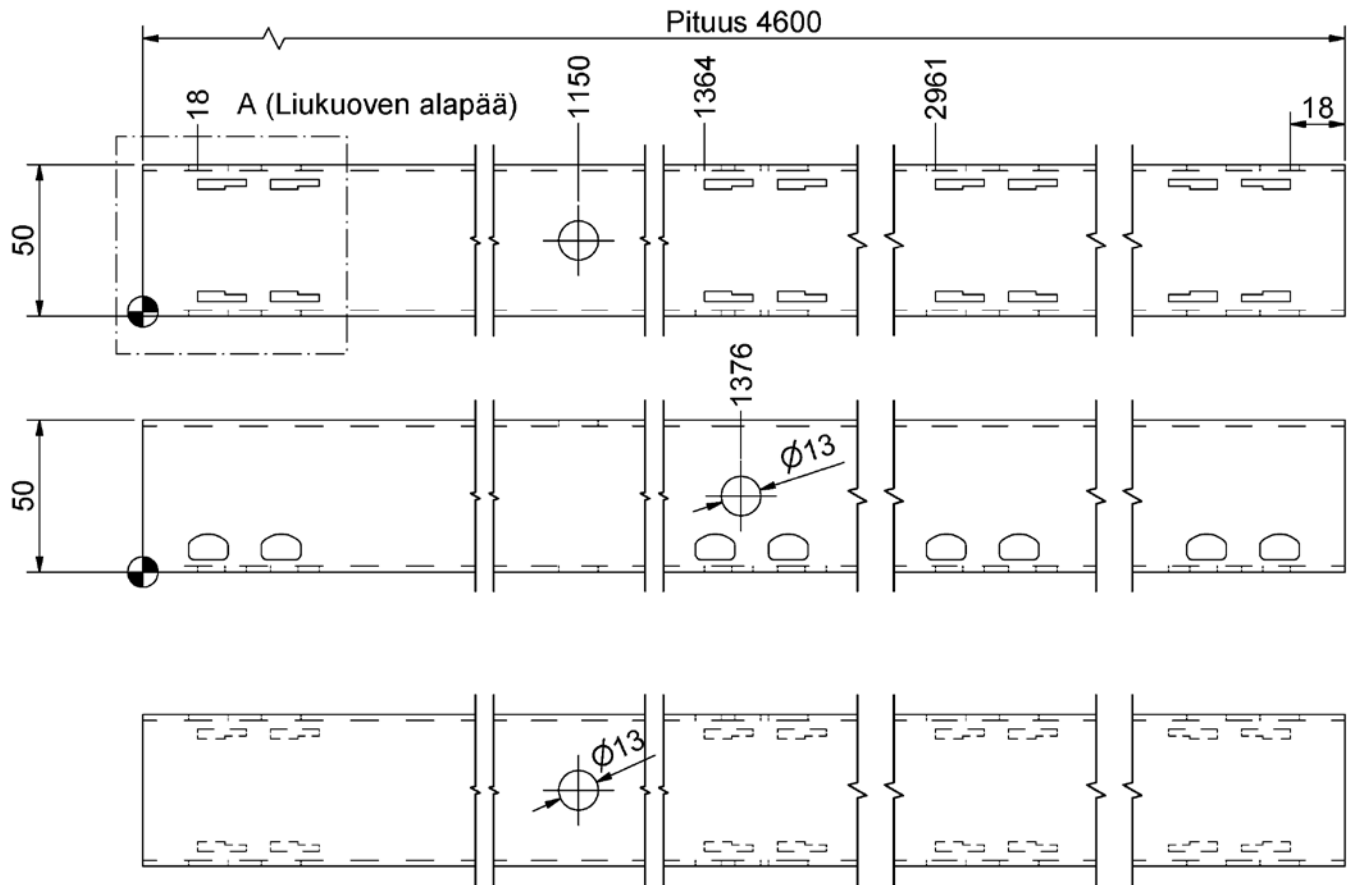
Del	Delnummer	Artikel/projekt	Benämning	Hopsättningsmått	Vikt	St.
-----	-----------	-----------------	-----------	------------------	------	-----

Dörrskena WL130 standard

Skjuddörrens vertikala rör 3-9089

(Skjuddörrens nedre ände)

Längd

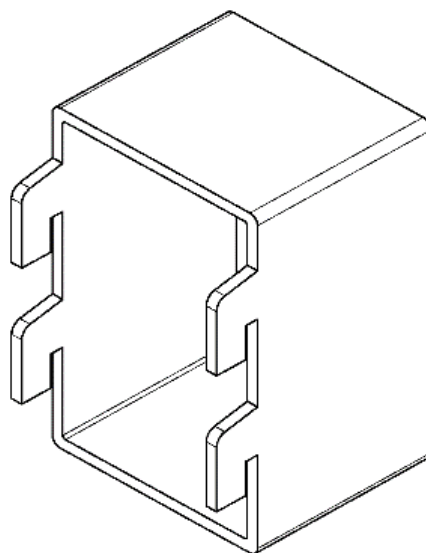
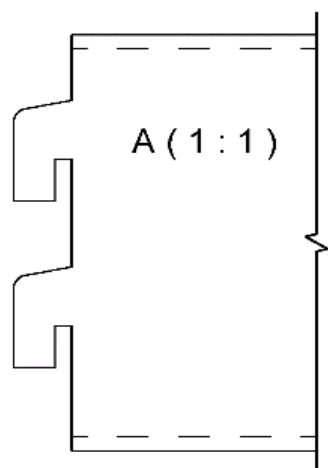
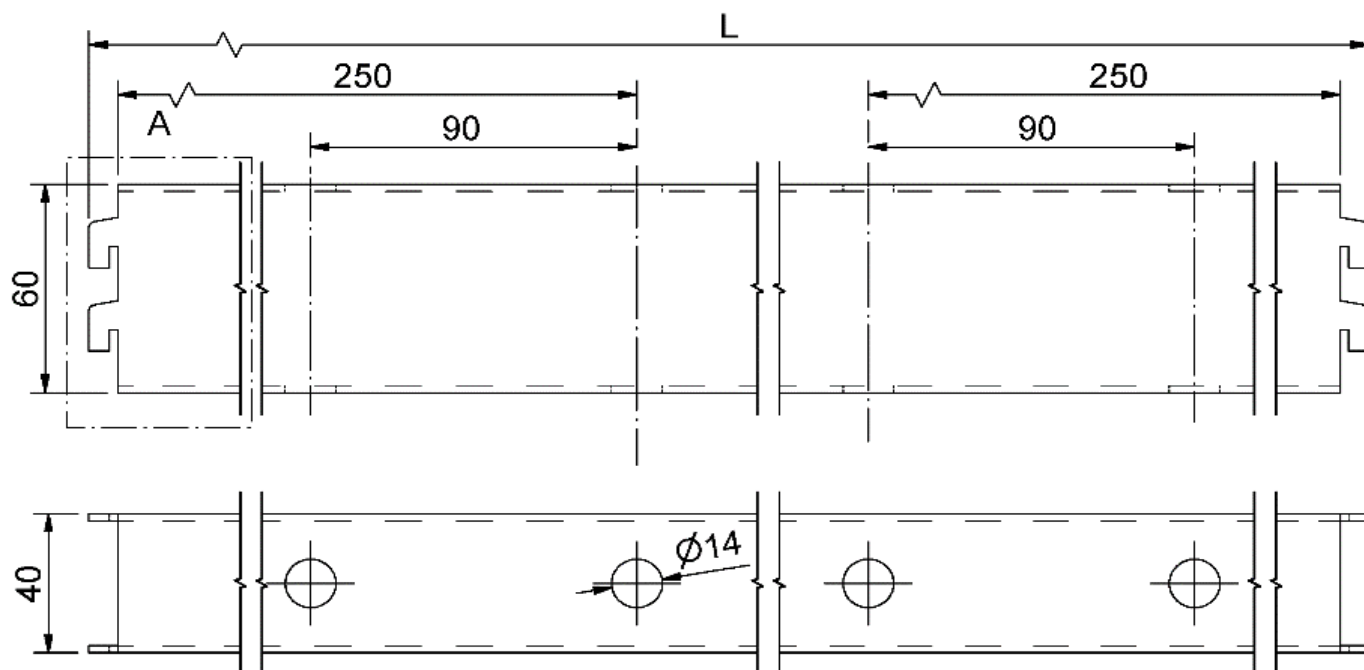


Obs!

Den översta hålgruppen
är åt andra hållet än de 3
lägsta

Del	Delnummer	Artikel	Benämning	Ämnesmått	Vikt kg
1	3-9089_4300A	VH87390894300	Skjuddörrens vertikala rör WL standard	2x50x50-4300	12,9
2	3-9089_4600A	VH87390894600	Skjuddörrens vertikala rör WL standard	2x50x50-4600	13,8

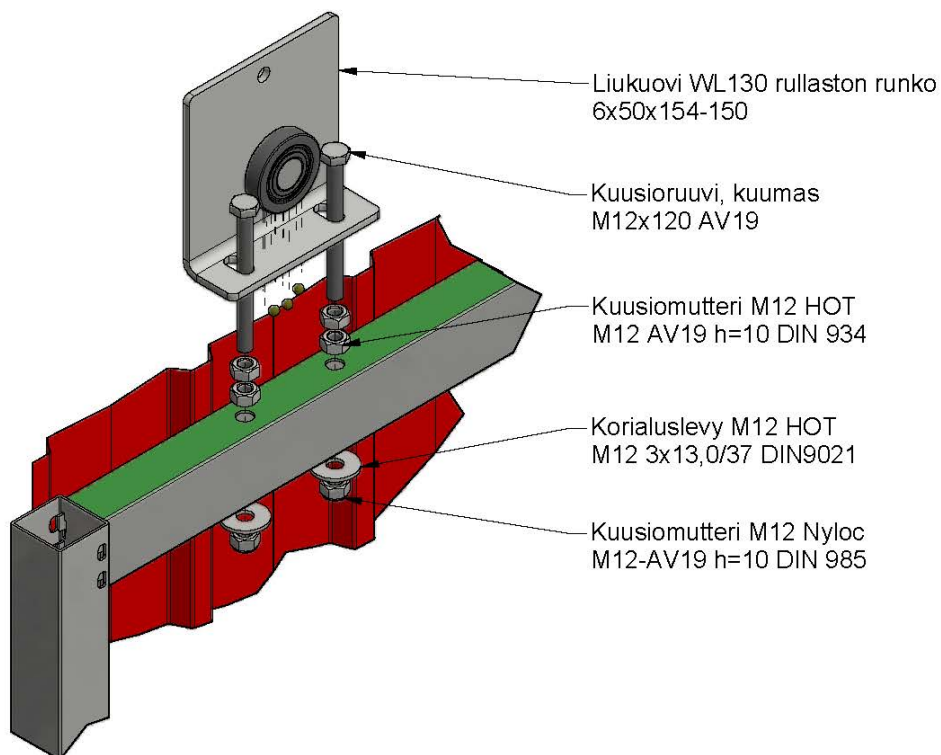
Skjuddörrens horisontella rör 3-9090



Del	Osanumero	Rev	Artikel	Benämning	Hopsättn.mått	Vikt
1	3-9090_2576A	A	VH88390902576A	Skjuddörrens horisontella rör WL130	60x40x2-2576	7,7
2	3-9090_3056A	A	VH88390903056A	Skjuddörrens horisontella rör WL130	60x40x2-3056	9,1
3	3-9090_3866A	A	VH88390903866A	Skjuddörrens horisontella rör WL130	60x40x2-3866	11,6
4	3-9090_4026	A	VH88390904026A	Skjuddörrens horisontella rör WL130	60x40x2-4026	12
5	3-9090_4356A	A	VH88390904356A	Skjuddörrens horisontella rör WL130	60x40x2-4356	13
6	3-9090_4516A	A	VH88390904516A	Skjuddörrens horisontella rör WL130	60x40x2-4516	13,5
7	3-9090_4836A	A	VH88390904836A	Skjuddörrens horisontella rör WL130	60x40x2-4836	14,5
8	3-9090_4996A	A	VH88390904996A	Skjuddörrens horisontella rör WL130	60x40x2-4996	15

Sammansättningen av skjutdörrens rullsystem 4-9860T

Rullsystemet har reglermån i upp-nedgående riktning med skruvar och i djupriktningen med hjälp av en oval slits.



Rullsystemets sammansättning

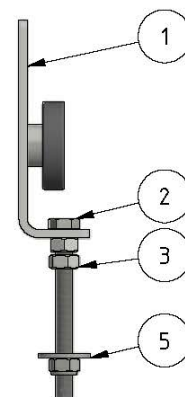
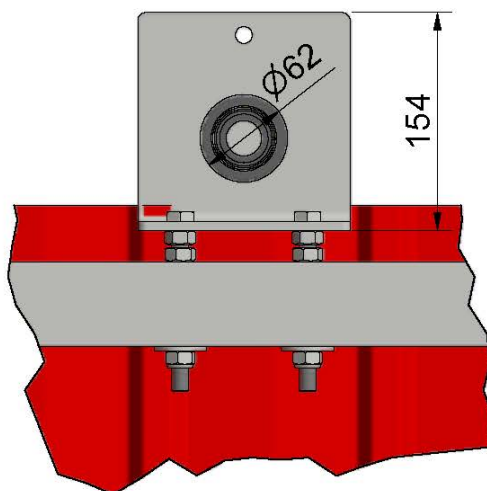
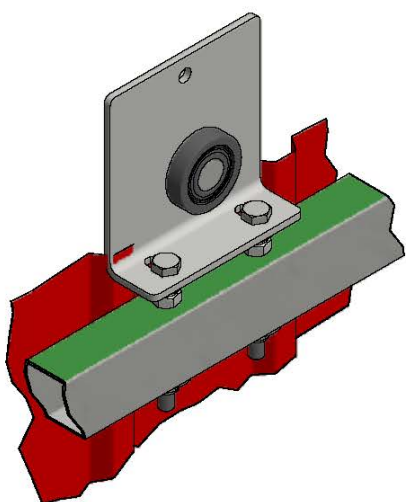
Ritningsnummer 4-9860T

rullsystemets
artikelnummer: KL49860T

vikt 1,9 kg/kpl.

Det behövs 2 st. 19 mm
verktyg för bultarna och
muttrarna.

(1 : 5)



Osa	Osanumero	Nimike/projekti	Nimitys	Kokpanomitat	Paino	Kpl
				AV = avainväli eli työkalun koko		
5	DIN9021 M12 HOT	OPAAM12K	Korialuslevy M12 HOT	M12 3x13,0/37 DIN9021	0	2
4	DIN985 M12	OPMBM12	Kuusiomutteri M12 Nyloc	M12-AV19 h=10 DIN 985	0	2
3	DIN934 M12hot	OPMAM12HOT	Kuusiomutteri M12 HOT	M12 AV19 h=10 DIN 934	0	4
2	DIN933 M12x120H	OPRAM12120933H	Kuusioruuvi, kuumas	M12x120 AV19	0,1	2
1	4-9860	KL49860C	Liukuovi WL130 rullasto	6x50x154-150	1,5	1

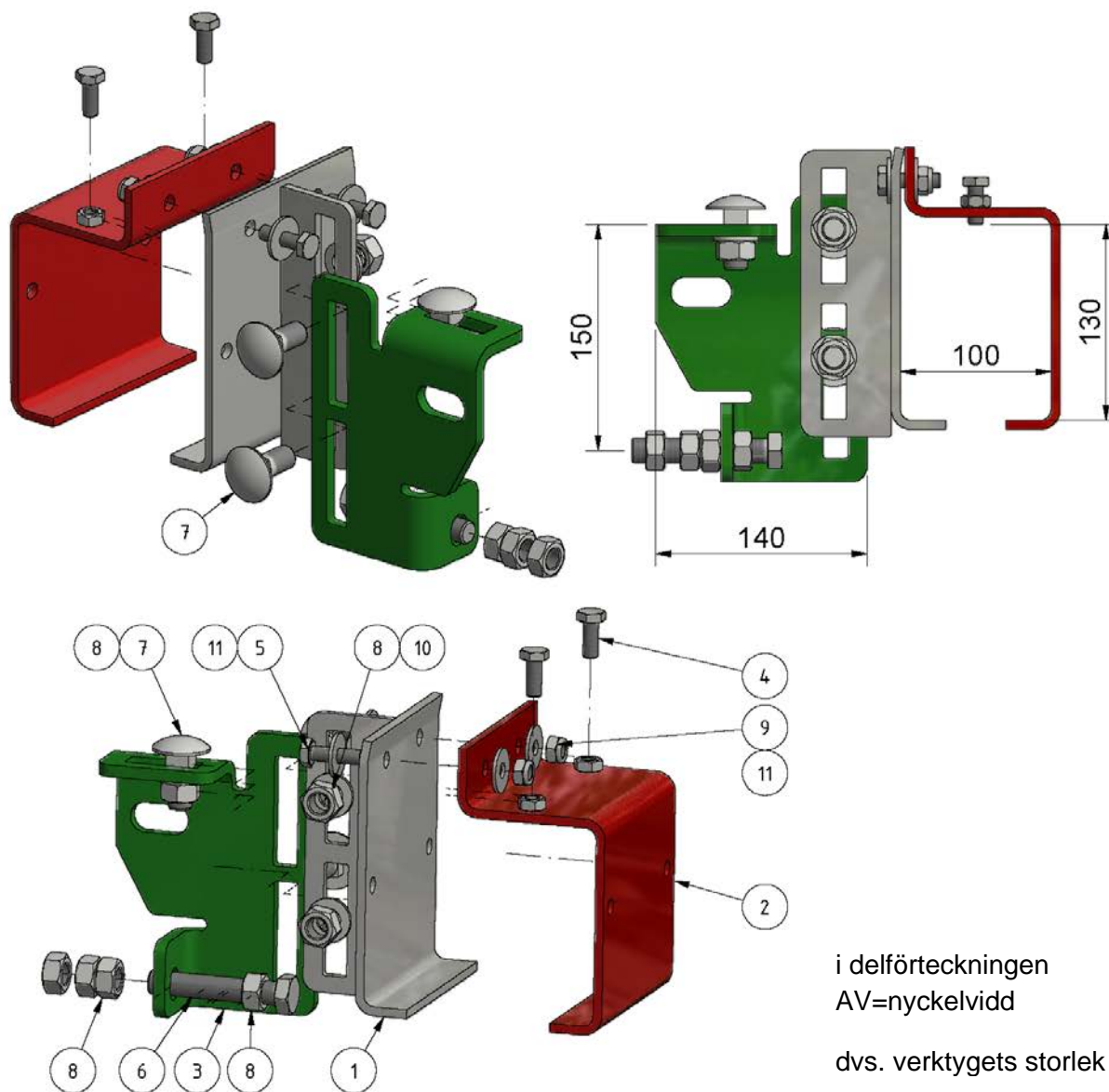
Dörrskenas upphängning 4-9856-140

Ritningsnummer: 4-9856-140

Artikel: KL249856140, vikt 6 kg.

Denna upphängning används när väggåsen är 100-125 bred.

Det behövs 17 mm och 24 mm verktyg (i delförteckningen AV=nyckelvidd)



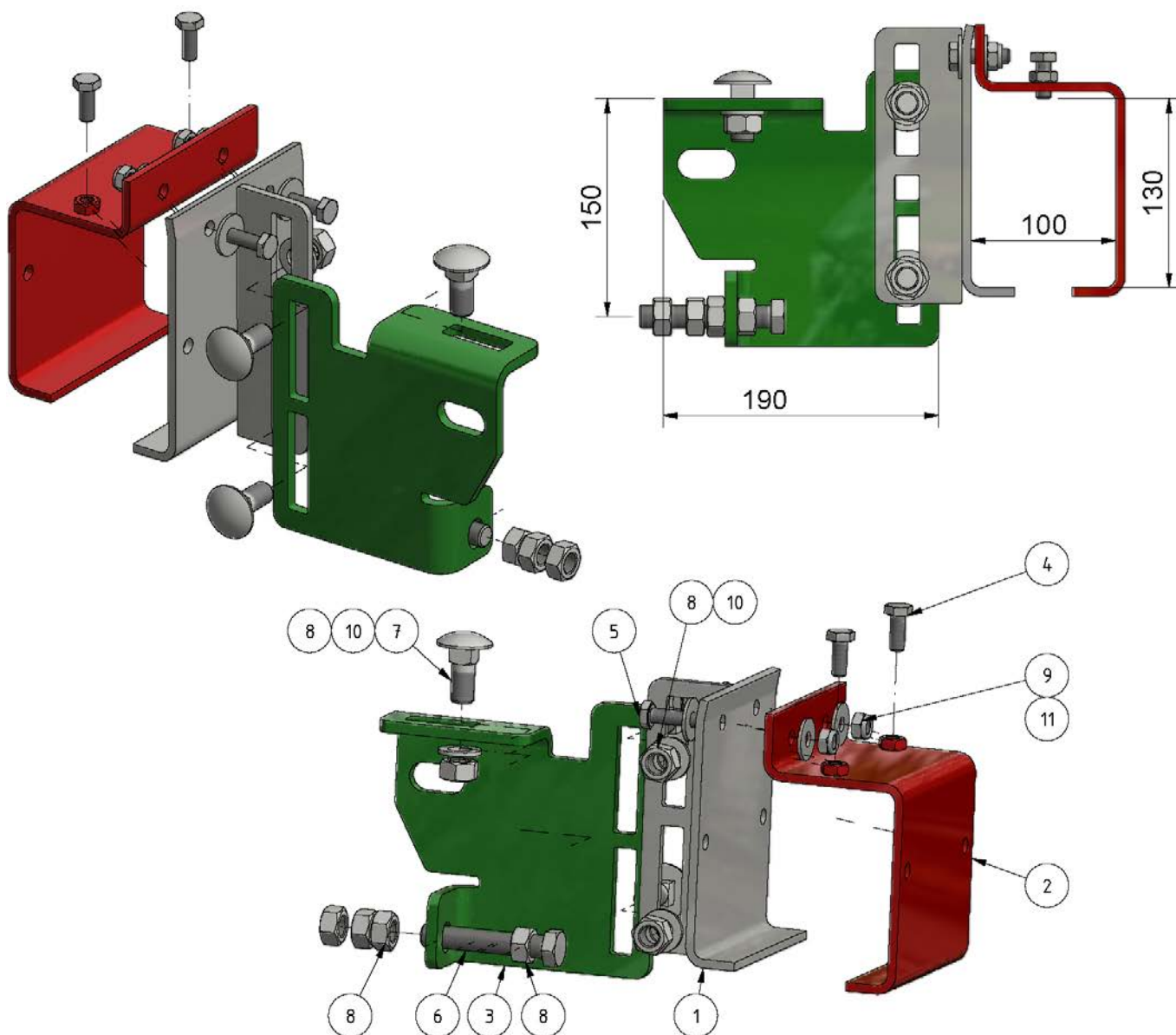
11	DIN9021 M10 H0T	OPAAM10K	Korialuslevy M10 H0T	M10 3x10,5/30 DIN9021	0	4
10	DIN125A M16HV	OPAAM16H0T	Aluslaatta M16 HV200 hot	M16 3x17/30 DIN 125A	0	3
9	DIN985 M10	OPMBM10	Kuusiomutteri M10 Nyloc	M12-AV17 h=7 DIN 985	0	2
8	DIN934 M16hot	OPMAM16H0T	Kuusiomutteri M16 H0T	M16 AV24 h=13 DIN 934	0	7
7	DIN603 M16x40hot	OPRNM16040603H0	Lukkokantaruuvi H0T	M16x40 DIN603	0,1	3
6	DIN933 M16x90hot	OPRAM16090933H	Kuusioruuvi, kuumas.	M16x90 AV24	0,2	1
5	DIN933 M10x35hot	OPRAM10035933H	Kuusioruuvi, kuumas	M10x35 AV17	0	2
4	DIN933 M10x25hot	OPRAM10025933H	Kuusioruuvi, kuumas	M10x25 AV17	0	2
3	4-9851-140	VH7249851140A	Ovikiskon WL130 säätöosa	8x190-140	1,4	1
2	4-9865	KL249865	Ovik.n WL130 kann vastakpl kp.	6x36x147x103x-150	2,1	1
1	4-9864	KL249864	Ovik.n WL130 kann. runko kp	6x36x172x15-150	1,9	1
Osa	Osanumero	Nimike/projekti	Nimitys	Kokpanomitaf	Paino	Kpl

Dörrskenans upphängning 4-9856-190

Ritningsnummer: 4-9856-190

Artikel: KL249856190, vikt 7kg.

Denna upphängning används när väggåsen är 125-150 bred



11	DIN9021 M10 HOT	OPAAM10K	Korialuslevy M10 HOT	M10 3x10,5/30 DIN9021	0	4
10	DIN125A M16HV	OPAAM16HOT	Aluslaatta M16 HV200 hot	M16 3x17/30 DIN 125A	0	3
9	DIN985 M10	OPMBM10	Kuusiomutteri M10 Nyloc	M12-AV17 h=7 DIN 985	0	2
8	DIN934 M16hot	OPMAM16HOT	Kuusiomutteri M16 HOT	M16 AV24 h=13 DIN 934	0	7
7	DIN603 M16x40hot	OPRNM16040603HO	Lukkokantaruuvi HOT	M16x40 DIN603	0,1	3
6	DIN933 M16x90hot	OPRAM16090933H	Kuusioruuvi, kuumas.	M16x90 AV24	0,2	1
5	DIN933 M10x35hot	OPRAM10035933H	Kuusioruuvi, kuumas	M10x35 AV17	0	2
4	DIN933 M10x25hot	OPRAM10025933H	Kuusioruuvi, kuumas	M10x25 AV17	0	2
3	4-9851-190	VH7249851190	Ovikiskon WL130 säätöosa	8x190-190	2	1
2	4-9865	KL249865	Ovik.n WL130 kann vastakpl kp.	6x36x147x103x-150	2,1	1
1	4-9864	KL249864	Ovik.n WL130 kann. runko kp	6x36x172x15-150	1,9	1
Osa	Osanumero	Nimike/projekti	Nimitys	Kokpanomitat	Paino	Kpl

Montering av en skjutdörr på skenan, sidovägg

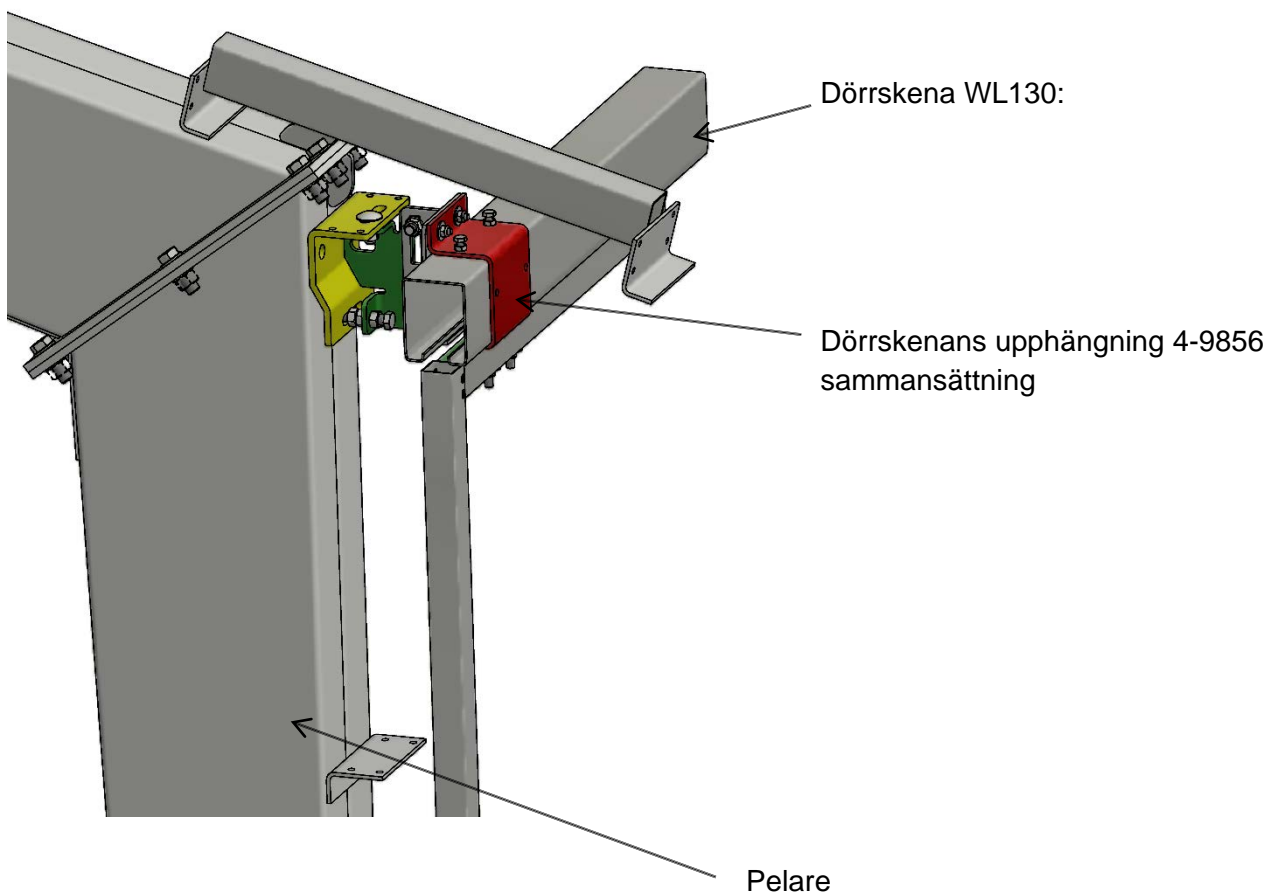
Reglerelementet i dörrskenan upphängning fästs med skruvar med runt huvud vid upphängningen/åsfästet på pelaren.

Montera alla skenor och dörrar och styrningar före åsarna.

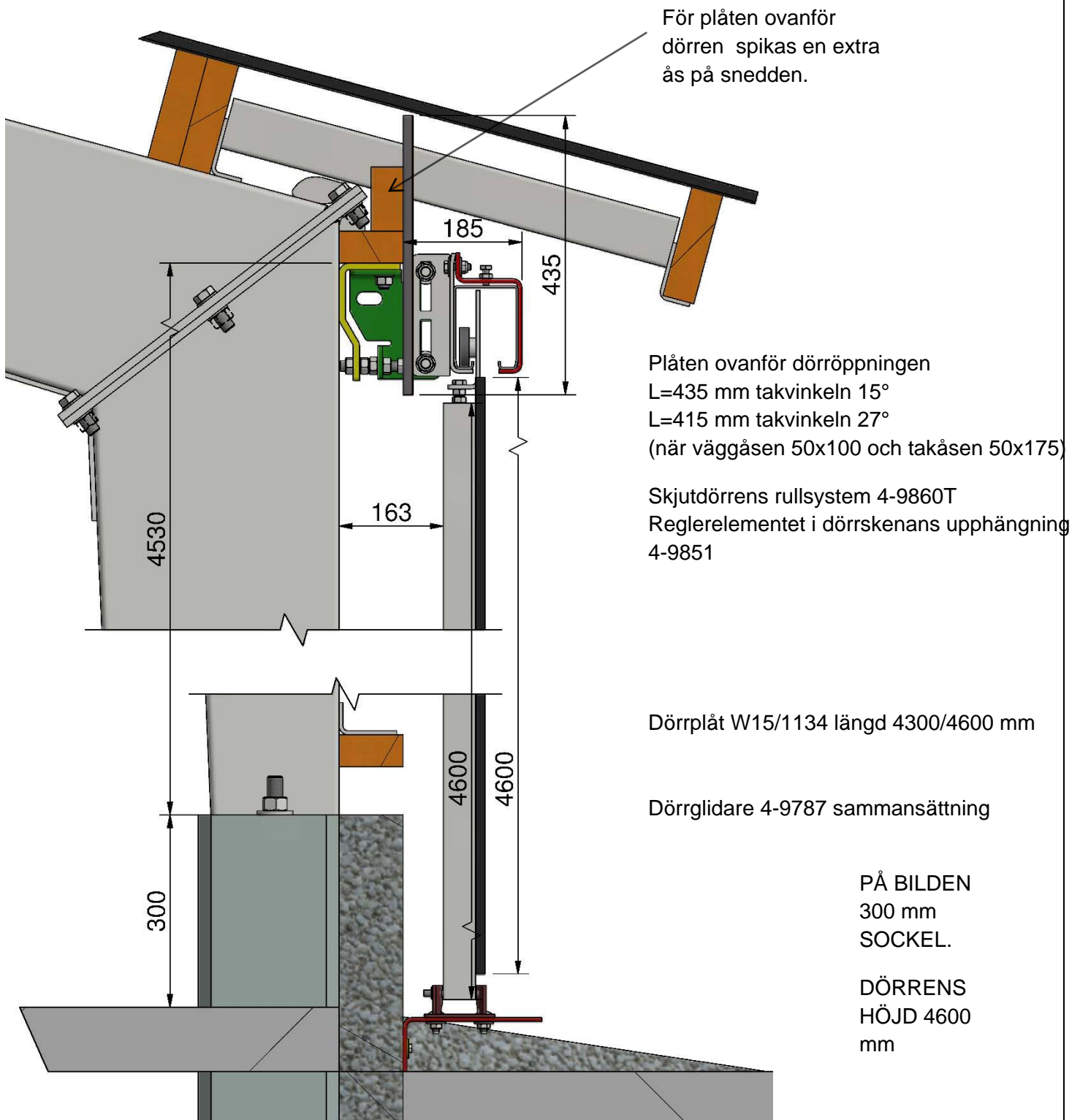
Jämka och ställ in så de fungerar i detta skede, eftersom inställningen efter monteringen av åsar och plåtar måste göras i ett trängre utrymme.

Gör en så stor urgröpning i träåsen att man kan röra skruvarna med runt huvud och samtidigt reglerelementet i dess slits, denna lilla reglermöjlighet behövs i vissa situationer.

Man kan alltid vid behov montera två dörrar sida vid sida på dörrskenan.



I standardfall monteras dörrskenan på en upphängning som är på 4530 mm höjd på pelaren.

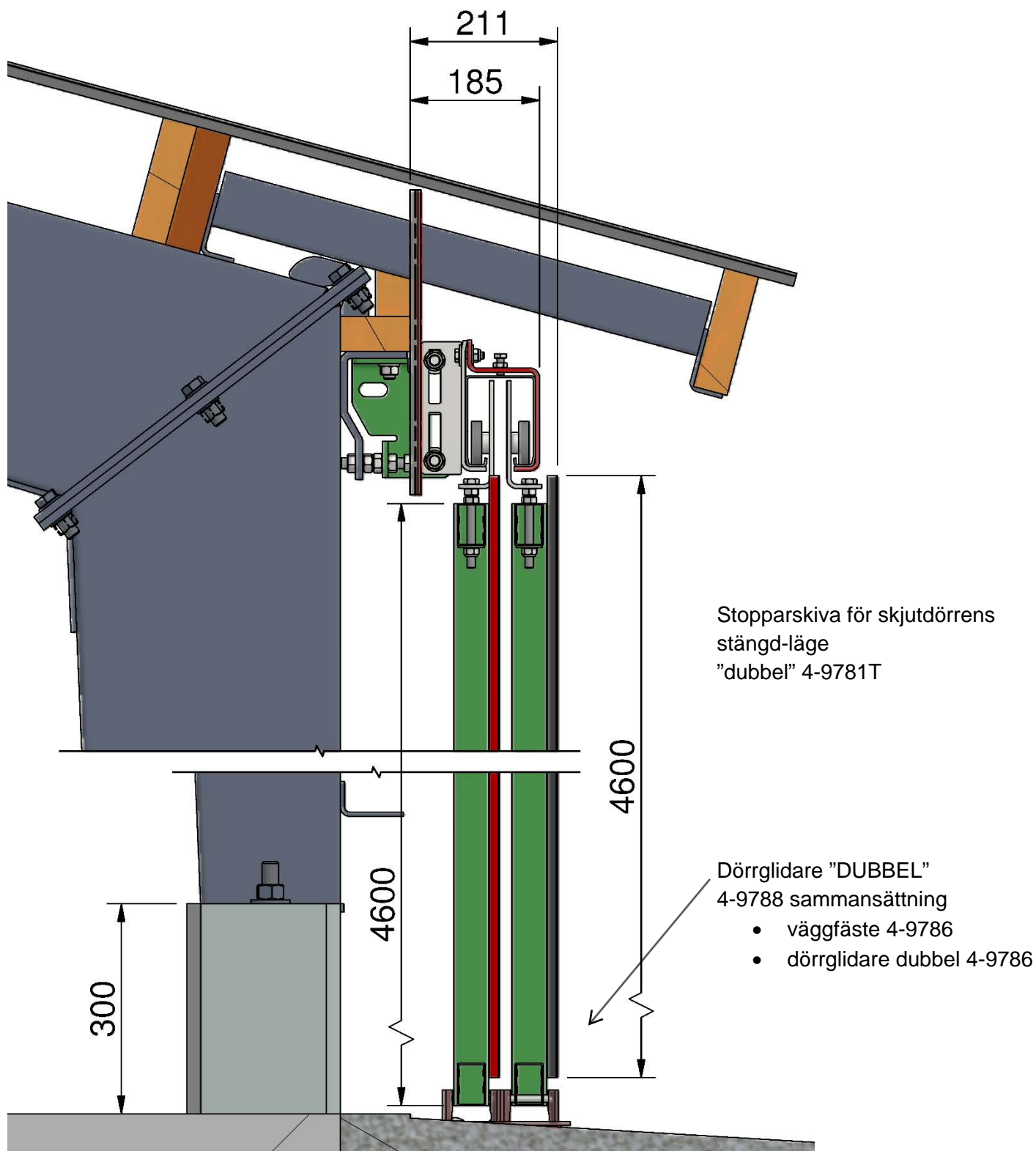


Två skjutdörrar på samma skena.

Vid dubbla dörrar görs i fråga om dörrskenan och skenupphängningarna på samma sätt som vid en enkel dörr. Den enda ändringen är att den andra dörren monteras på det yttre skenspåret. Den yttre dörrens rullsystem monteras åt andra hållet än på den inre dörren.

Stoppareni/låsningsskivan och dörrglidaren är annorlunda i monteringen av en dubbel dörr.

På skenan kan man alltid vid behov sätta två dörrar sida vid sida, även senare.



Montering av skjutdörrsramen, förzinkade rör

Skjutdörrsram med förzinkade rör. Dörrramens vertikala rör har öppningar, i vilka hakarna i de horisontella rören monterats. De horisontella rören låser sig när hakarna bockas med hjälp av en dorn. Alla horisontella rör är likadana, men monteringsriktningen är annorlunda för det översta.

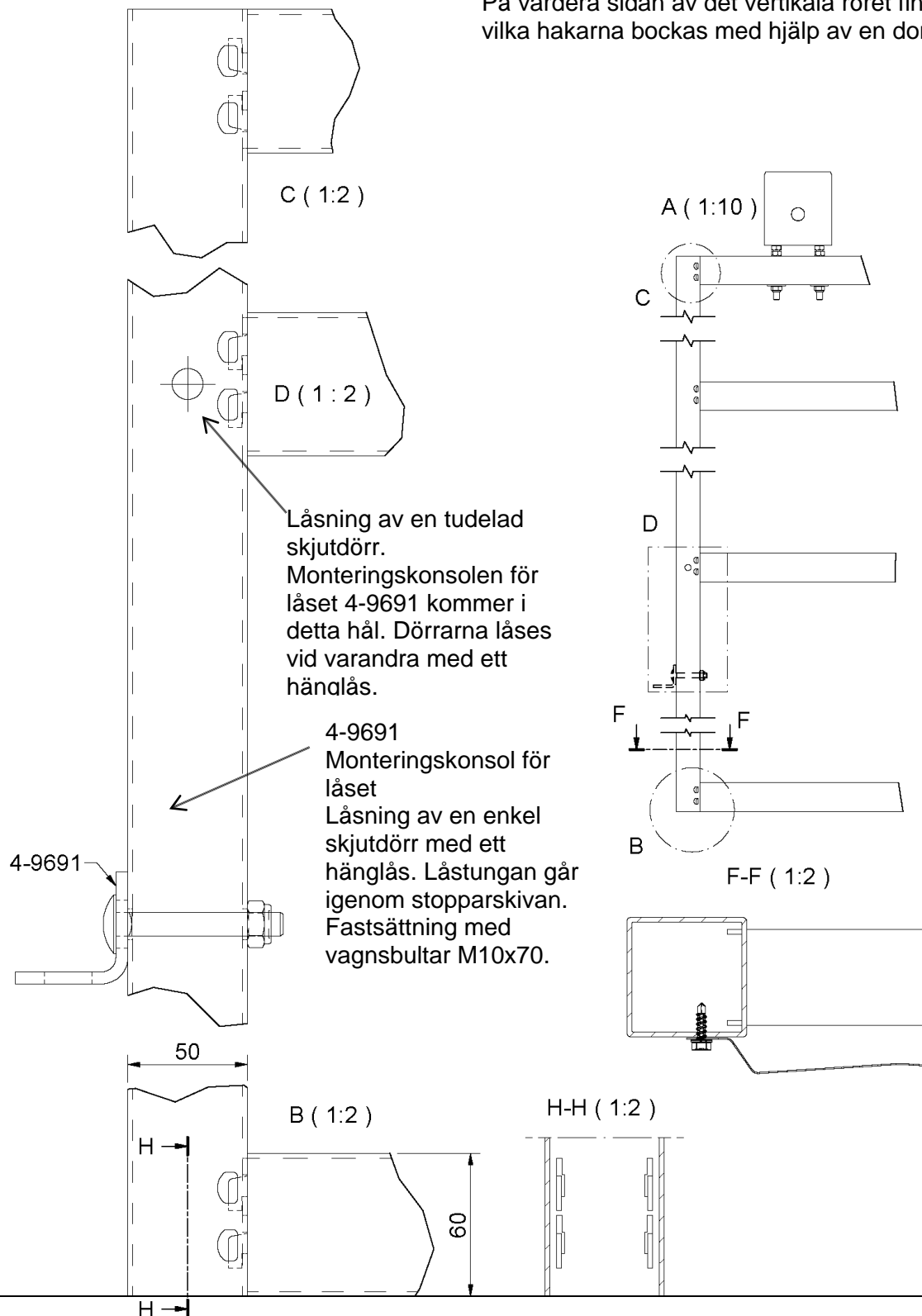
Vid monteringen av det vertikala röret ska man observera monteringsriktningen, de genomgående hålen är i dörrens nedre ände, i dessa hål kommer hänglåsets monteringskonsol (4-9691).

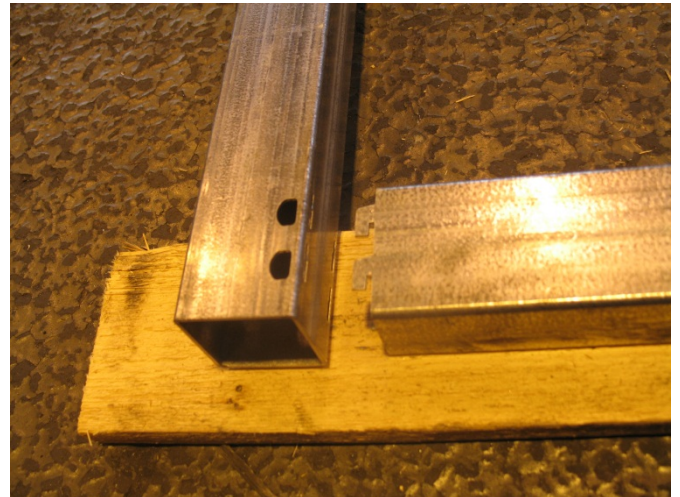
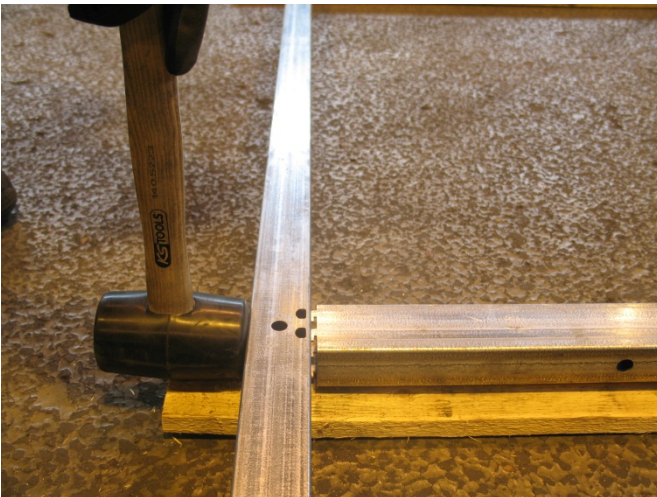
I det övre röret kommer hakarna uppåt.

I de tre nedre rören hakarna nedåt.

Det horisontella röret låses vid det vertikala röret genom att bocka hakarna inåt.

På vardera sidan av det vertikala röret finns hål, genom vilka hakarna bockas med hjälp av en dorn.





Dörrören monteras på plats

Man bockar de hakar som förenar dörrören.

Man lyfter dörramens ena kant på bockar och böjer de nedre hakarna.

Man kontrollerar diagonalmättet, utmärker med tusch de horisontella rörens platser.

Man placerar plåtarna på ramen

Fastsättning av skjutdörrens täckplåtar

Diagonalmät dörramen innan plåtarna monteras.

Märk med tusch ut de horisontella rörens platser.



Fördela beroende på dörrens bredd överloppstäckplåten jämnt mellan varje överlappning. Täckplåtens övre kant går 40 mm förbi det övre rörets ovasida. I nedre kanten lämnas 40 mm plats för dörrglidaren.



Vänd en plåt åt andra hållet, så att det blir ett mindre veck på plåten i vardera kanten



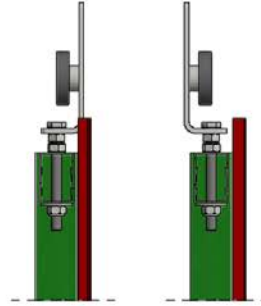
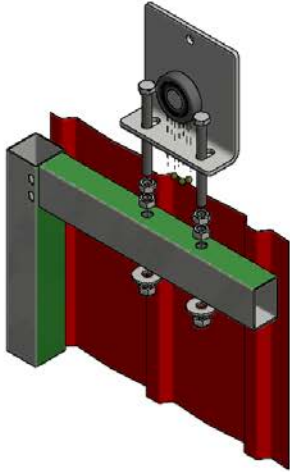
Täckplåtens skruvtäthet

Borrskruv 4,2x16 ZN, i leveransen ca150 st./dörr

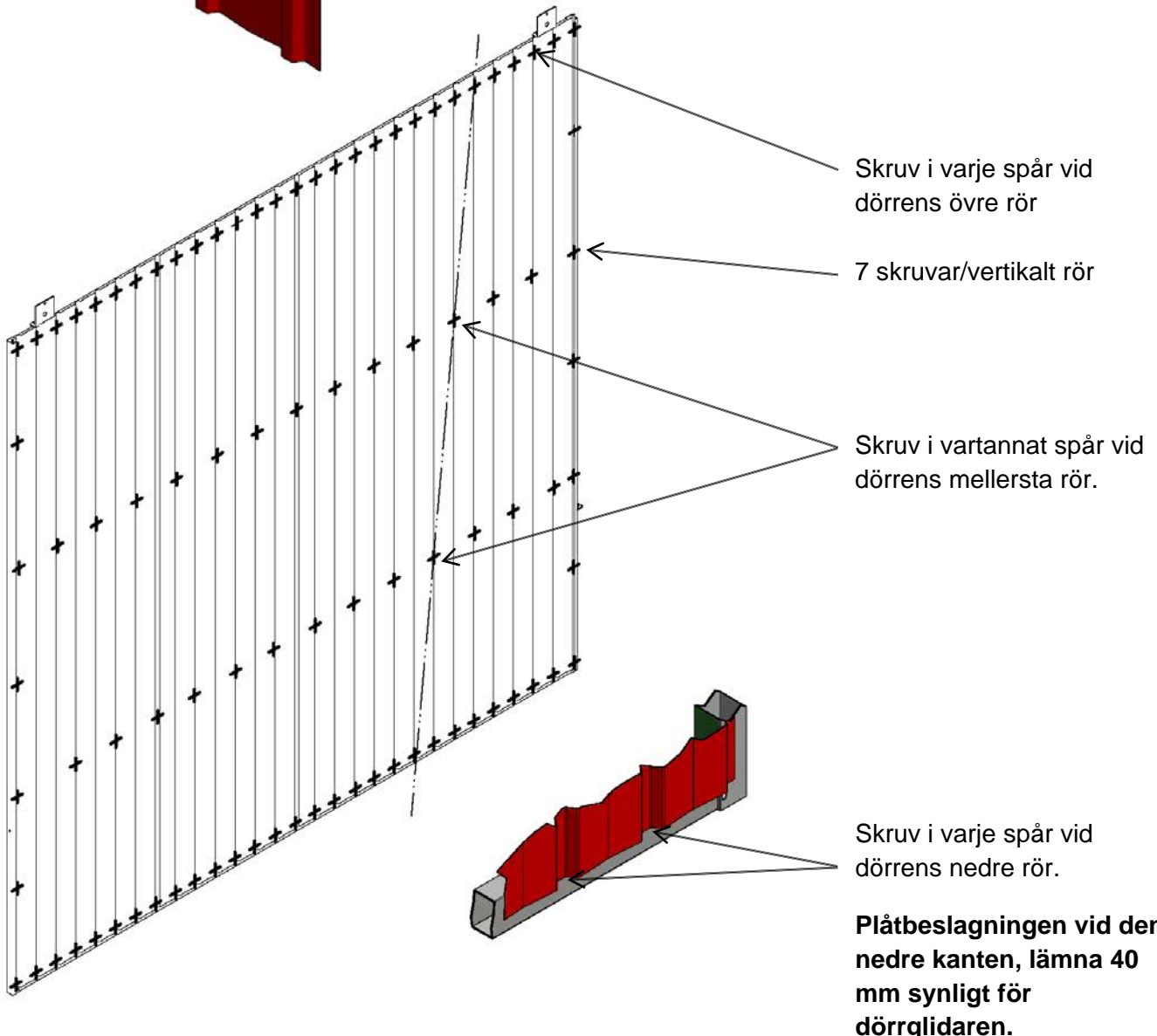
Före fastsättningen av plåtarna är det bra att inpassa dörrplåtarna på dörrramen för att hitta rätt kantavstånd.



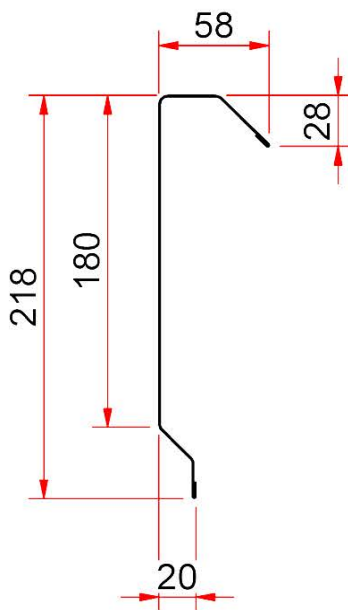
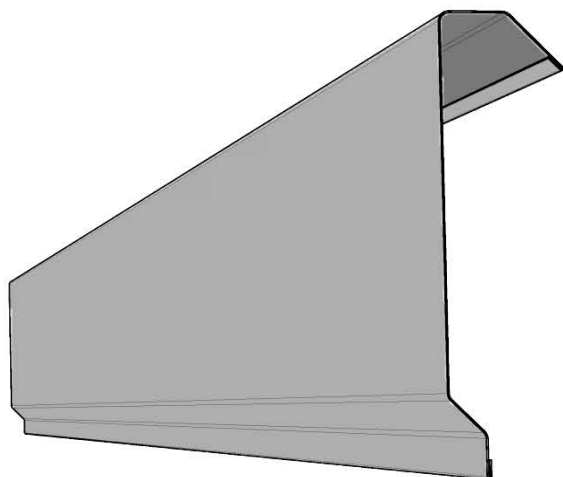
de två möjligheterna att montera rullsystemet



i den övre kanten går plåten 40 mm förbi det övre röret



Dörröppningens sidoplåt 4-9779

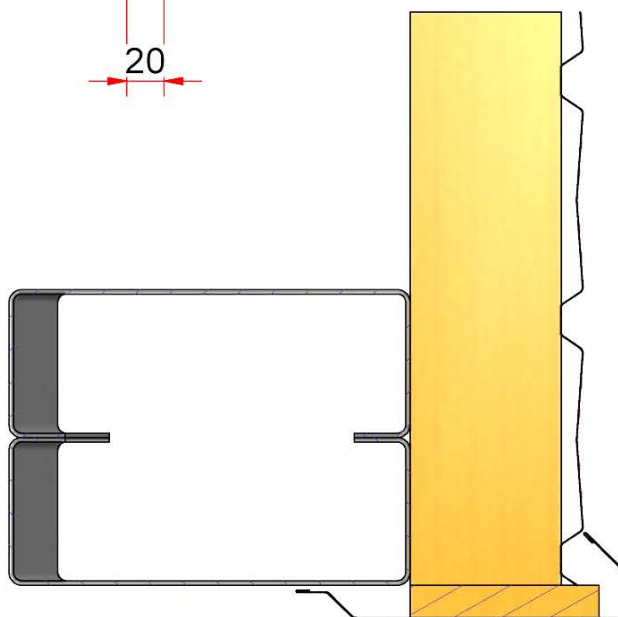
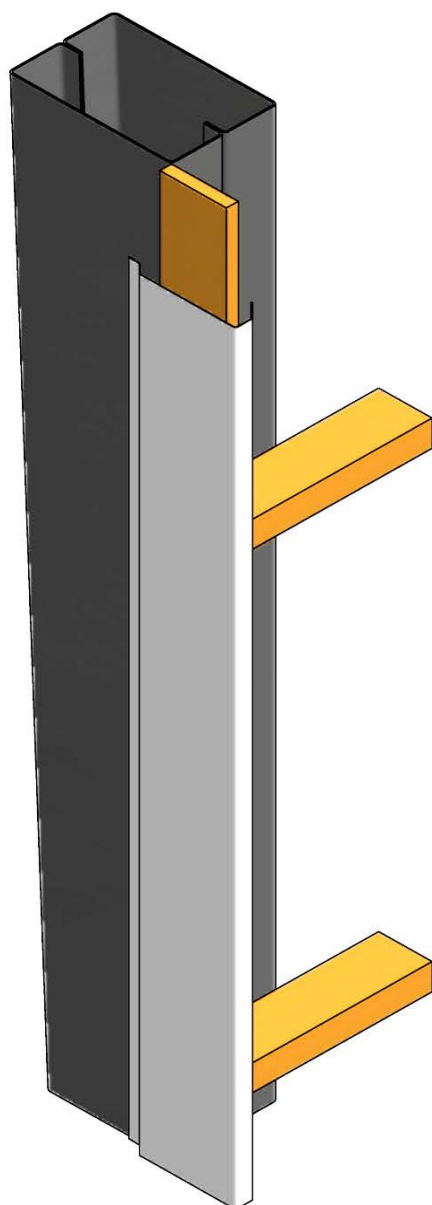


Dörröppningens sidoplåt

Ritningsnummer 4-9779

Plåttjocklek 0,8mm ytbelagd, färgen är RR20 vit.

Leveranslängd 2400 mm, vikt 4,5kg/st.



Vid dörrposten fästs en bräda som är lika hög som dörren 20x125 (kan även vara bredare) under listen, för att stöda dörröppningens sidolist.

Brädan spikas i änden på väggåsarna.

Därefter utförs plåtbeslagning av väggarna.

Efter plåtbeslagningen av väggarna fäster man med plåtens fästskruvar 4,8x28 dörröppningens sidolist på stödbrädan.

Dörröppningens sidolister monteras efter plåtbeslagningen av väggarna på vardera sidan av dörröppningen 4 st./dörröppning.

I listens skarv kommer den övre listen överlappande på den lägre, man behöver inte kapa listerna utan överlappar dem lämpligt.

Listen kan kapas i en sockelhall så att listen börjar från golvet --> man får en tätare konstruktion.

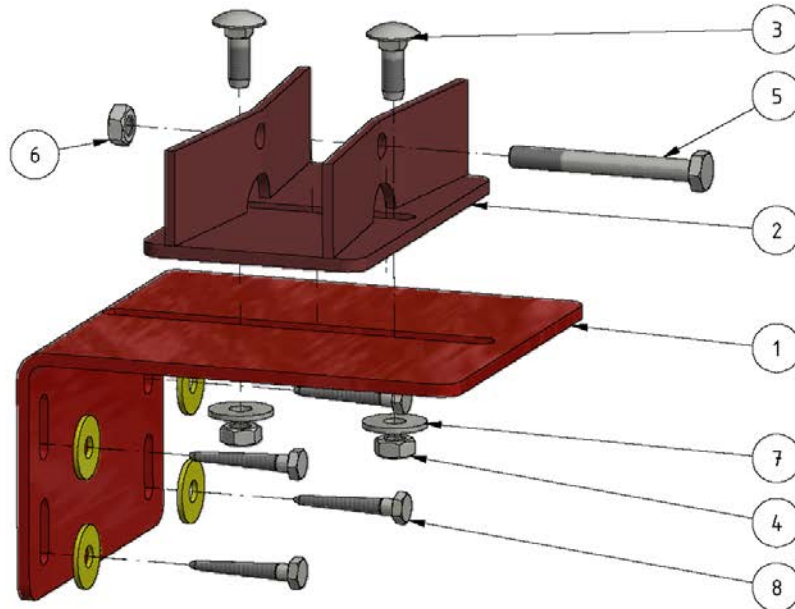
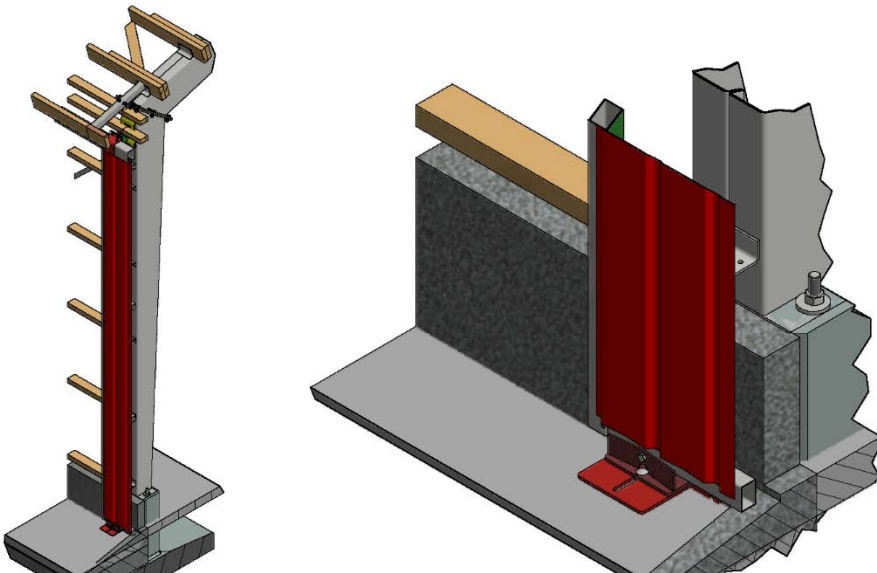
Dörrglidare till en enkel skjuddörr 4-9787

Ritningsnummer: 4-9787

artikel: KL249787

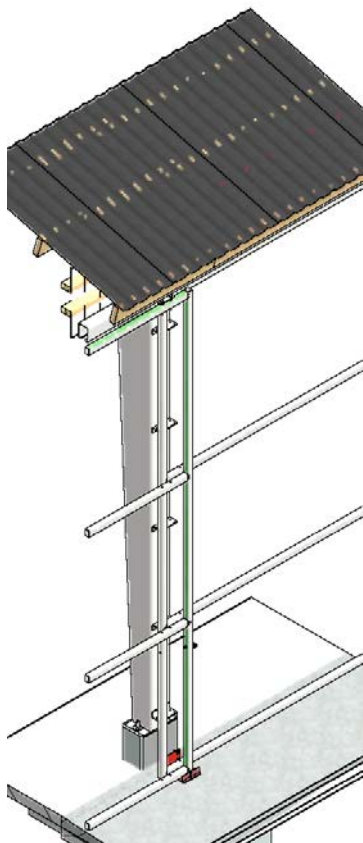
vikt 4kg

Dörrglidarens monteringskonsol fästs med fyra skruvar i sockeln eller direkt på grundpelaren i Ø11x30 hål. Monteringskonsolen (del1) kan monteras åt vilketdera hållet (vinkeln mot väggen antingen upp- eller nedåt).



8	DIN571 8x50hot	OPRAM0850571	Kansiruuvi 8*50 HOT	M8x50 AV13, DIN571	0	4
7	DIN9021 M10 HOT	OPAAM10K	Korialuslevy M10 HOT	M10 3x10,5/30 DIN9021	0	6
6	DIN934 M10hot	OPMAM10HOT	Kuusiomutteri M10 HOT	M10 AV17 h=8 DIN934	0	1
5	DIN931 M10x90	OPRAM10090931	Kuusioruuvi	M10x90 AV17 DIN 931	0,1	1
4	DIN934 M10 A4	OPMAM10A4	Kuusiomutteri M10 A4	M10 AV17 h=8 DIN 934	0	2
3	DIN603 M10x30A4	OPRNM10030603	Lukkokantaruuvi A4	M10x30 DIN603	0	2
2	4-9785	KL24-9785	Liukuoven alaohjuri kok.pano	6x110-180	1,5	1
1	4-9782	VH694-9782	Liukuovenohjurin seinäkiinnike	6x120x216-180	2,6	1
Osa	Osanumero	Nimike/projekti	Nimitys	Kokpanomitat	Paino	Kpl

Dörrglidare till dubbel skjuddörr 4-9788



Ritningsnummer: 4-9788

artikel: KL249788

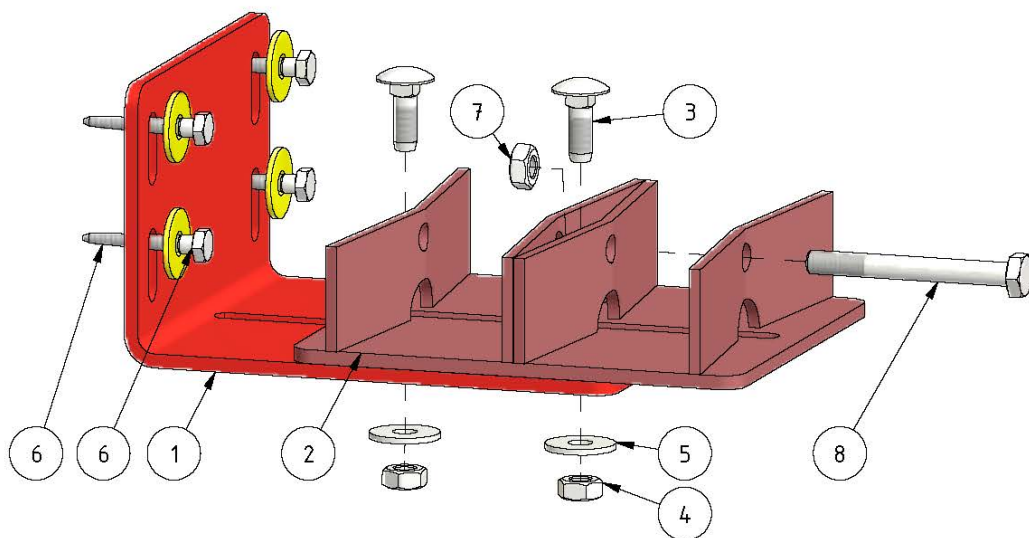
vikt: 5,72kg

Dörrglidarens monteringskonsol fästs med fyra skruvar i sockeln eller direkt på grundpelaren i Ø11x30 hål.

Monteringskonsolen kan monteras åt vilketdera hållet (vinkeln mot väggen antingen upp- eller nedåt). De betongproppar som behövs för fastsättning i sockeln ingår inte i leveransen

Väggfästet 4-9782 kan monteras åt vilketdera hållet (vinkeln mot väggen antingen upp- eller nedåt).

delen med referensnumret 8 behövs då en tudelad skjuddörr låses fast i varandra, hindrar öppning av dörrarna.



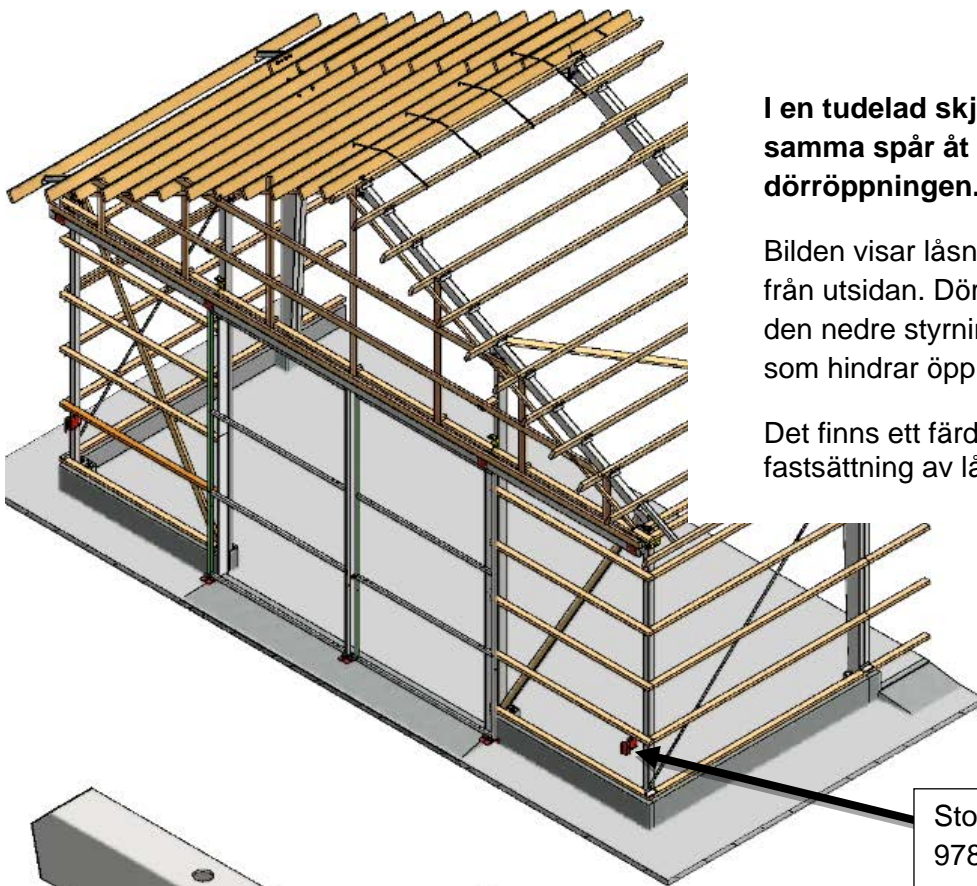
8	DIN931 M10x90	OPRAM10090931	Kuusioruuvi	M10x90 AV17 DIN 931	0,1	1
7	DIN934 M10hot	OPMAM10HOT	Kuusiomutteri M10 HOT	M10 AV17 h=8 DIN934	0	1
6	DIN571 8x50hot	OPRAM0850571	Kansiruuvi 8*50 HOT	M8x50 AV13, DIN571	0	4
5	DIN9021 M10 HOT	OPAAM10K	Korialuslevy M10 HOT	M10 3x10,5/30 DIN9021	0	6
4	DIN934 M10 A4	OPMAM10A4	Kuusiomutteri M10 A4	M10 AV17 h=8 DIN 934	0	2
3	DIN603 M10x30A4	OPRNM10030603	Lukkokantaruuvi A4	M10x30 DIN603	0	2
2	4-9786	KL249786	Liukuoven WL130 alaohjuri Tupla	6x180-200	2,8	1
1	4-9782	VH6949782	Liukuovenohjurin seinäkiinnike	6x120x216-180	2,6	1
Osa	Osanumero	Nimike/projekti	Nimitys	Kokpanomitat	Paino	Kpl

Tudelad skjutdörr

I en tudelad skjutdörr glider dörrarna i samma spår åt vardera hållet i dörröppningen.

Bilden visar låsningen av en 2-delad dörr sedd från utsidan. Dörrarna låses vid varandra och till den nedre styrningen läggs en horisontell bult som hindrar öppning av dörren.

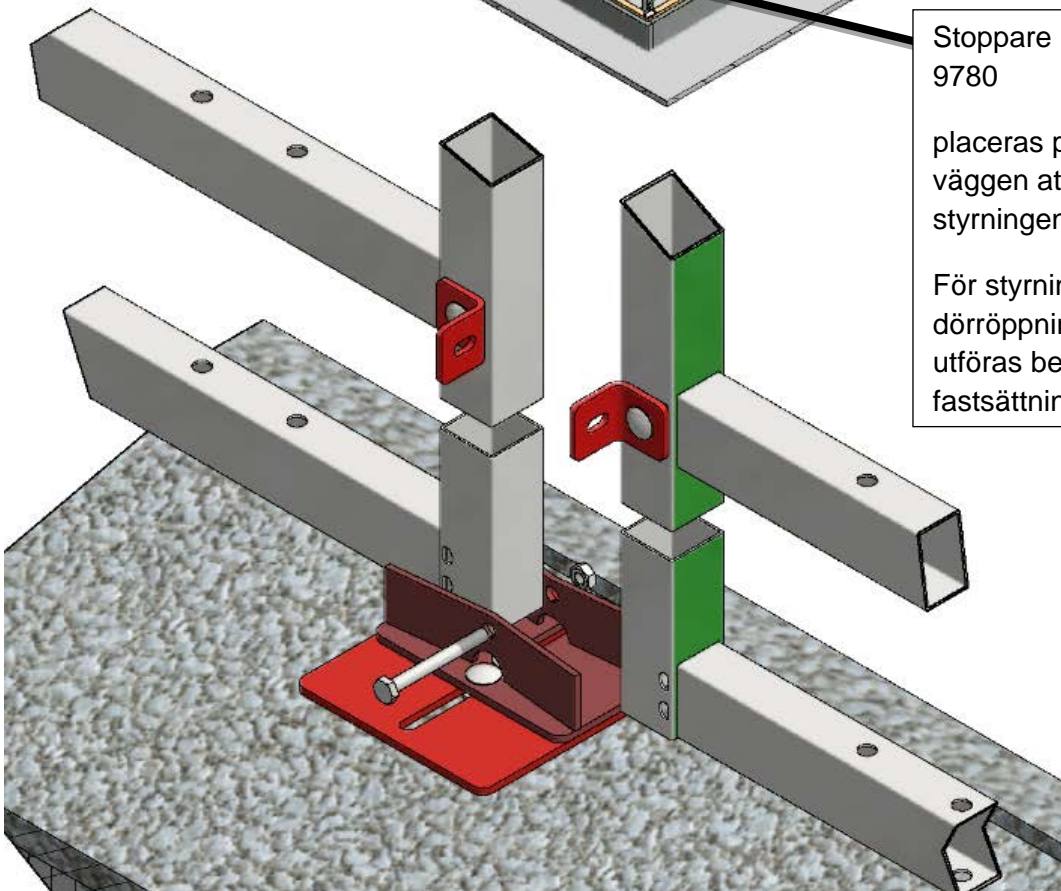
Det finns ett färdigborrat hål i dörröret för fastsättning av låsningdelen.



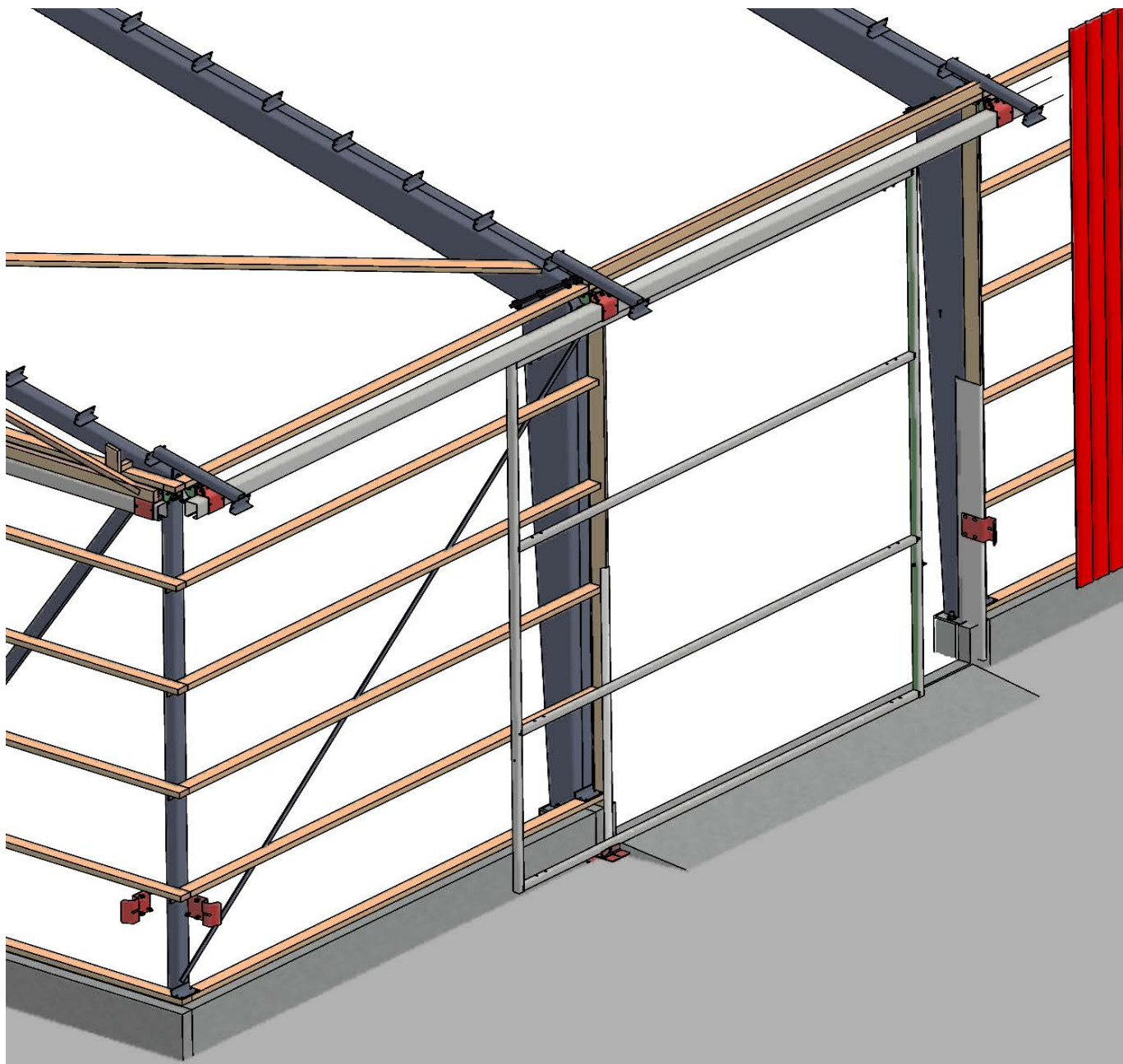
Stoppare i öppen-riktningen 4-9780

placeras på ett sådant ställe på väggen att dörren hålls på styrningen på dörrposten.

För styrningen i mitten på dörröppningen ska vid behov utföras betonggjutning för fastsättningen

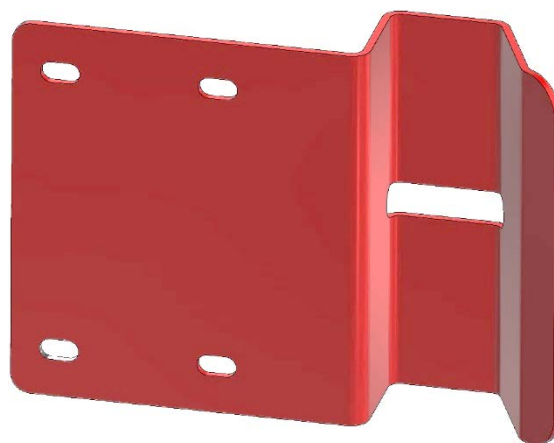
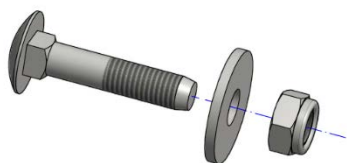


Montering av låsning och dörrhandtag på enkel skjutdörr

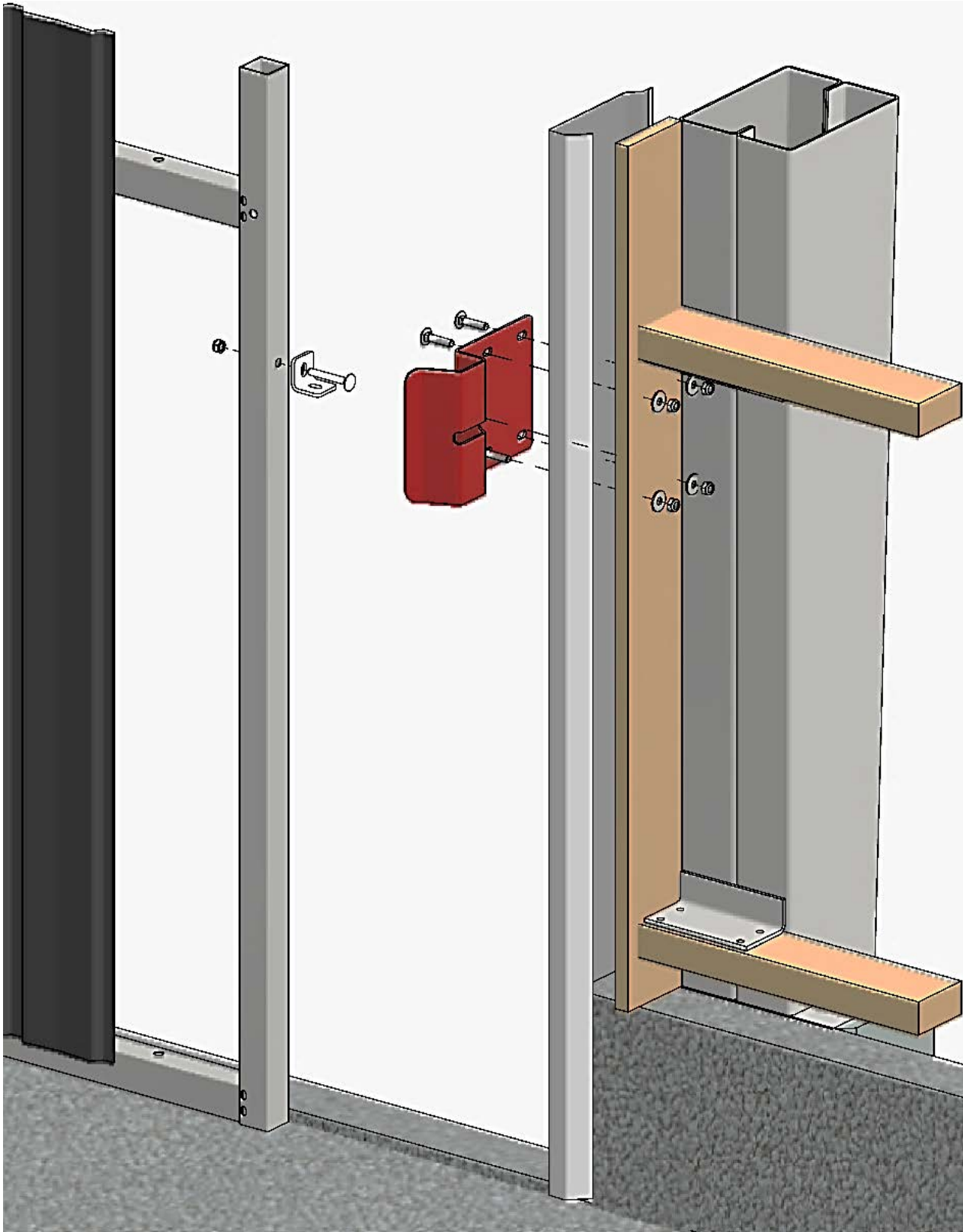


Skjutdörrsstoppare 4-9780

Låsskruv M10x45 A4 DIN603	4 st.
Sexkantsmutter M10 8 Nyloc DIN985	4 st.
Karosseribricka M10 DIN 9021	4 st.



Stopparskivan fästs efter monteringen av skjuddörren, dörröppningens sidoplåt och väggplåtarna. För fästskruvarna borras hål i sidoplåten och brädan under den. Det runda skruvhuvudet monteras på den sida som blir synlig, kvadraten vid foten av skruven hindrar att skruven roterar när man drar åt muttern. Under muttern monteras en karosseribricka för att hindra muttern att tränga in i brädan.

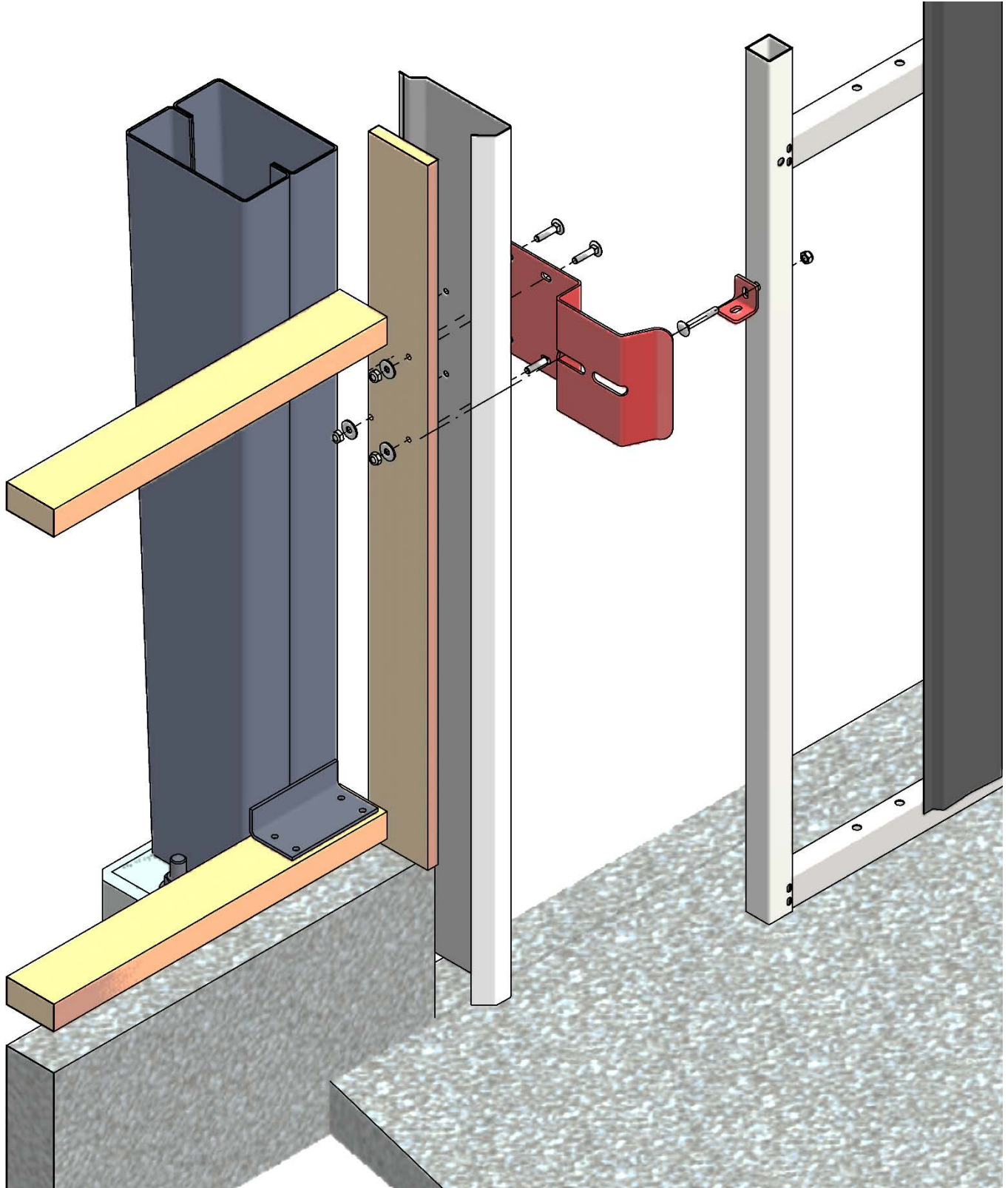
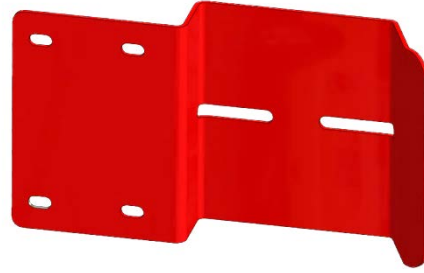


Skjutdörrsstoppare för dubbeldörr 4-9781

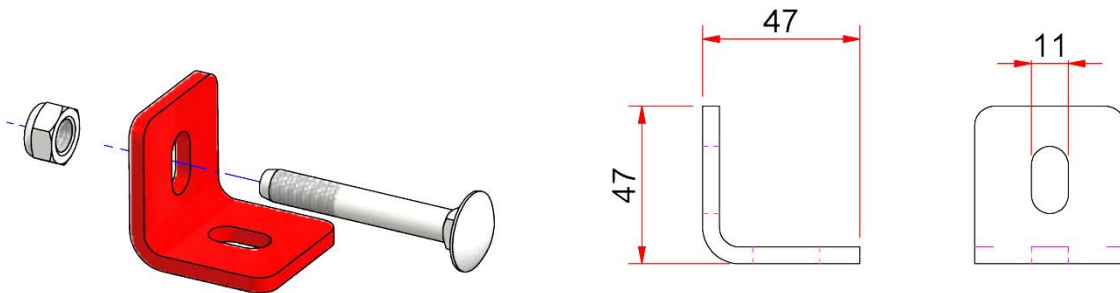
Stopparskiva, ritningsnummer: 4-9781

Fastsättning såsom enkel stoppare för enkeldörr.

På bilden den yttre dörren i en dubbeldörr



Låsningsdel 4-9691



Låssets monteringskonsol 4-9691, 5x47x47, vikt 0,13kg

Låsskruv M10x70 A4 DIN 603

Sexkantsmutter M10 nyloc

För fastsättningen av låsningsdelen ska man borra ett håll i skjutdörrens vertikala rör. Observera i fråga om fastsättningshöjden att skjutdörrens horisontella rör inte är på precis samma ställe som det håll som ska borrar. Observera också i fastsättningshöjden att det på den plats där man fäster stopparen på väggen inte finns exempelvis en väggås eller något annat hinder.

Samma del används, när två dörrar på samma skena låses mot varandra, såsom gaveldörrarna WS11.

För det fallet finns det färdiga hål i dörrarnas vertikala rör.

Montering av dörrhandtag, Nedsänkt draghandtag



Montering av nedsänkt draghandtag:

Handtaget placeras i dörrens låsningskant.

Man gör en 55 mm*165 mm:s öppning i dörrplåten.

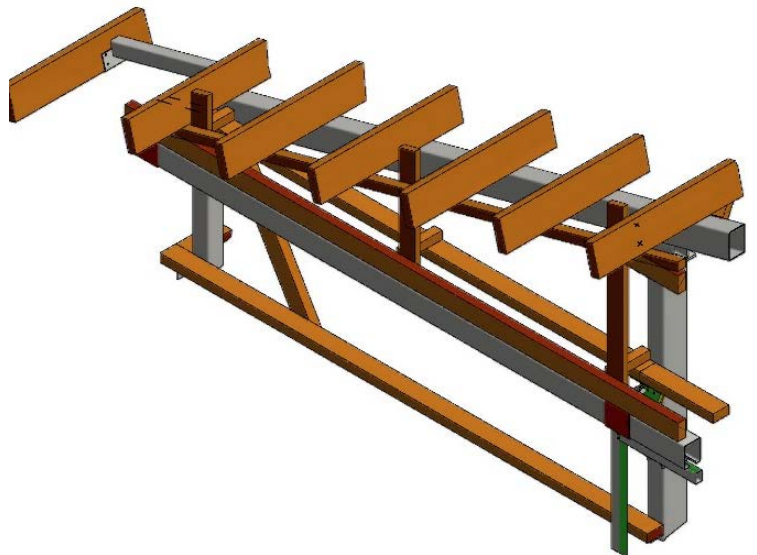
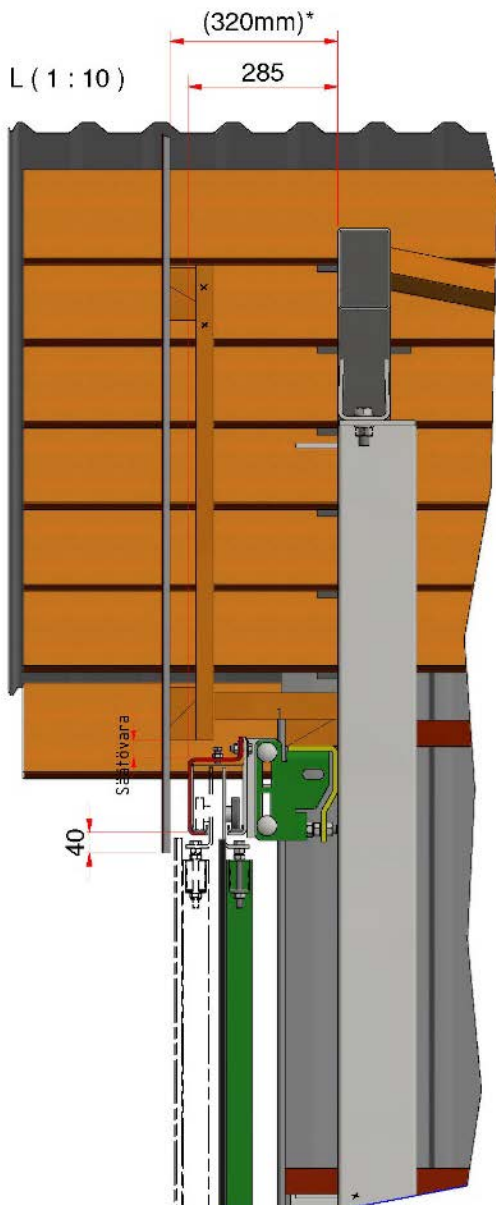
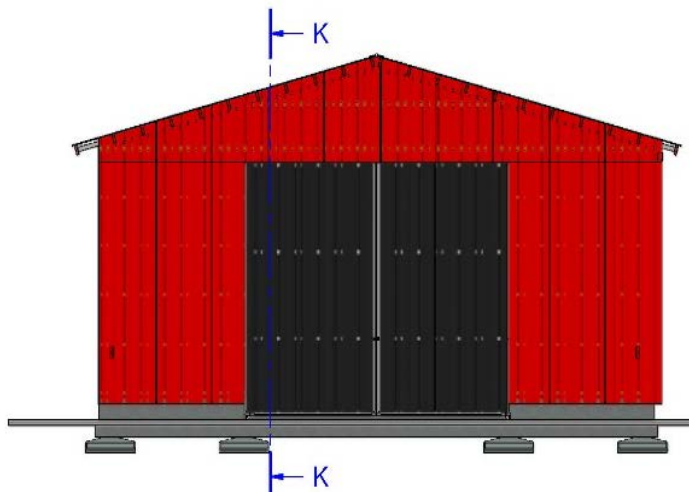
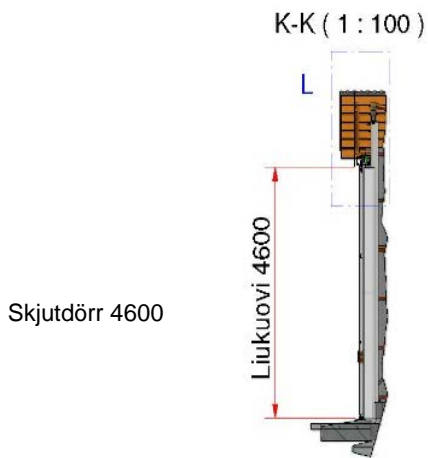
Det nedsänkta draghandtaget fästs på dörrplåten med fyra borrar-skrivar.



Från insidan

Montering av skjutdörr i WS-hallens gavel

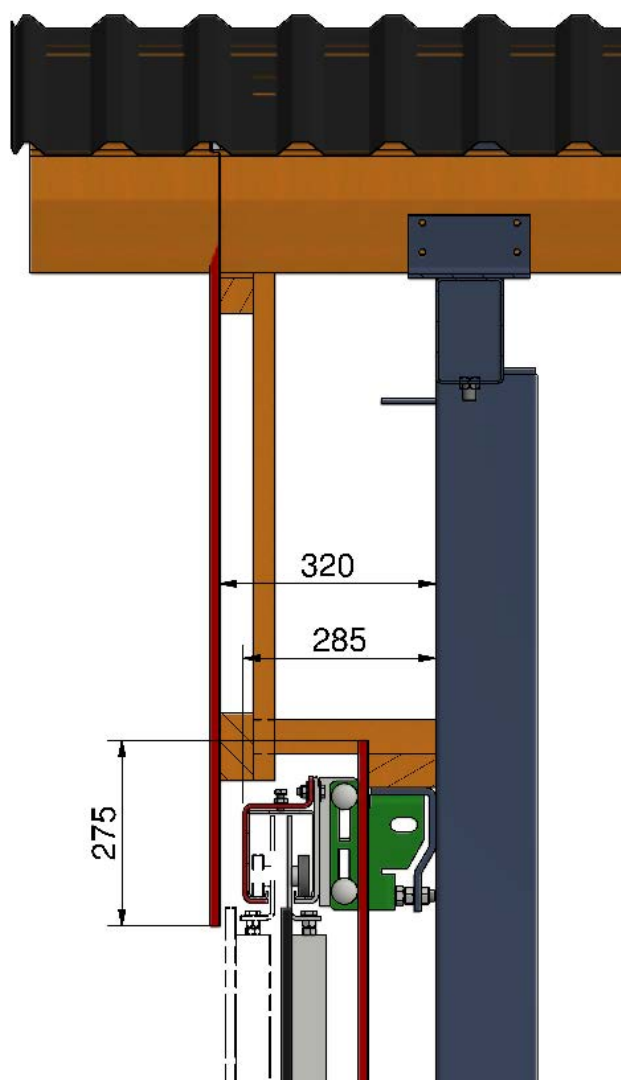
Montering av gaveltriangeln



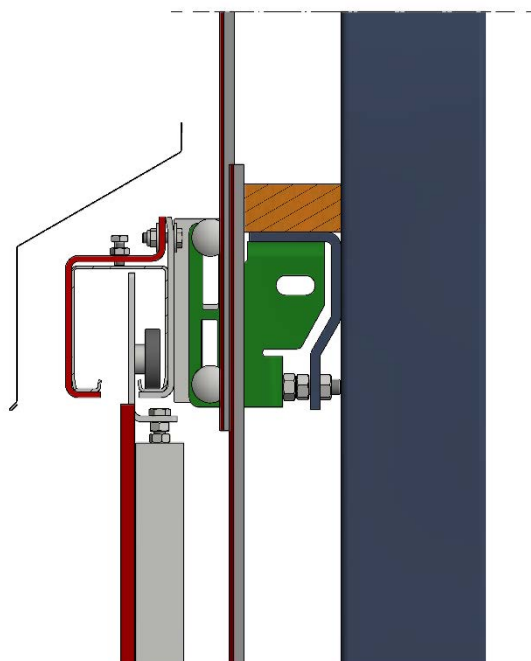
Byggande av gaveltriangel, alternativ

Alternativ 1: Man för gaveltriangelns ytterbeklädnad längre utåt, dörrskenan är skyddad på insidan av väggbeklädnaden.

Alternativ 2: Åsar och plåtar monteras såsom i en gavel utan dörr, gaveltriangelns plåtar överlappas rejält med plåten undertill. Det kommer ingen list i fogen. Dörrskenan blir *synlig eller så kan man beställa en täcklist för dörrskenan som monteras på plåten. Vid ovanpåmontering* blir det små springor mellan listen och plåten på grund av plåtens veck, men det är inte någon stor olägenhet.

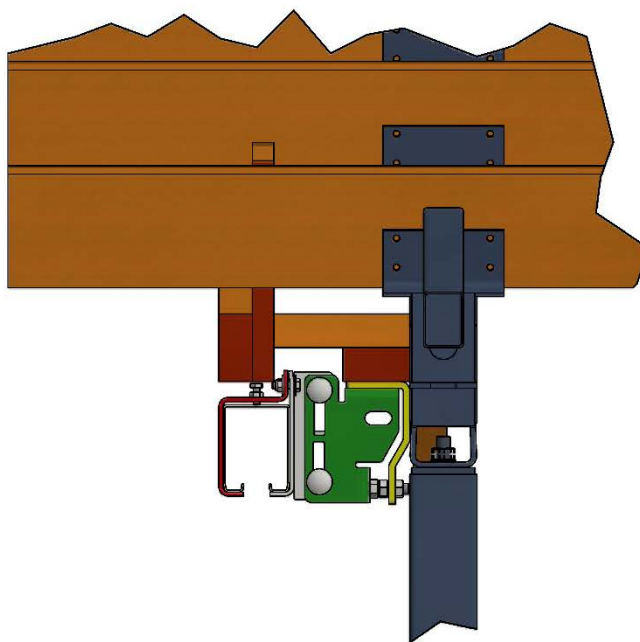
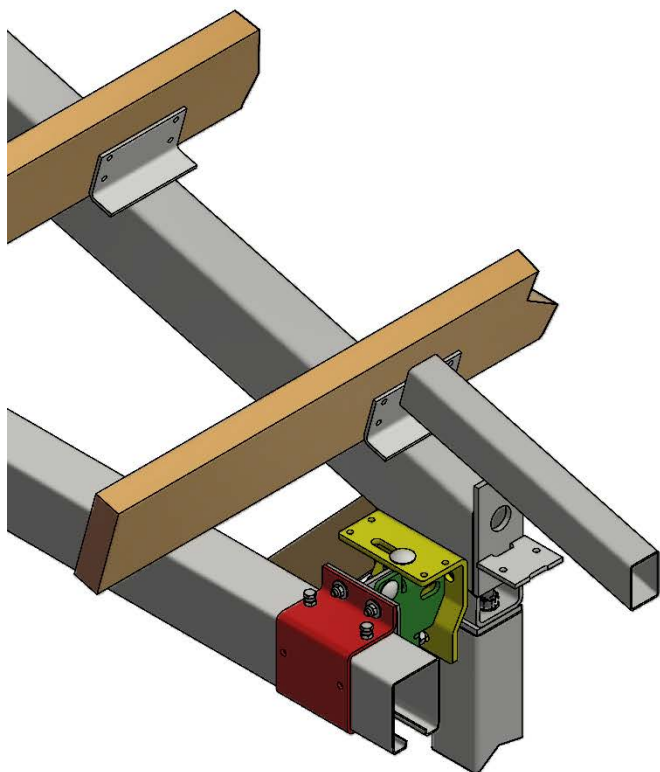


Alternativ 1

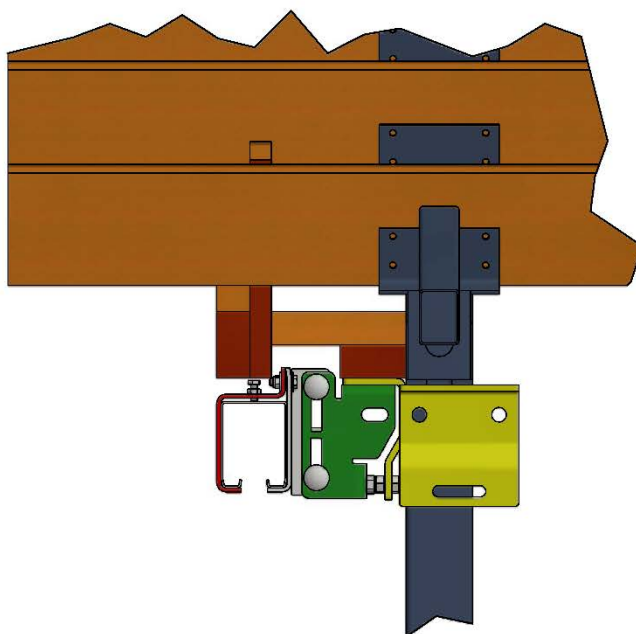
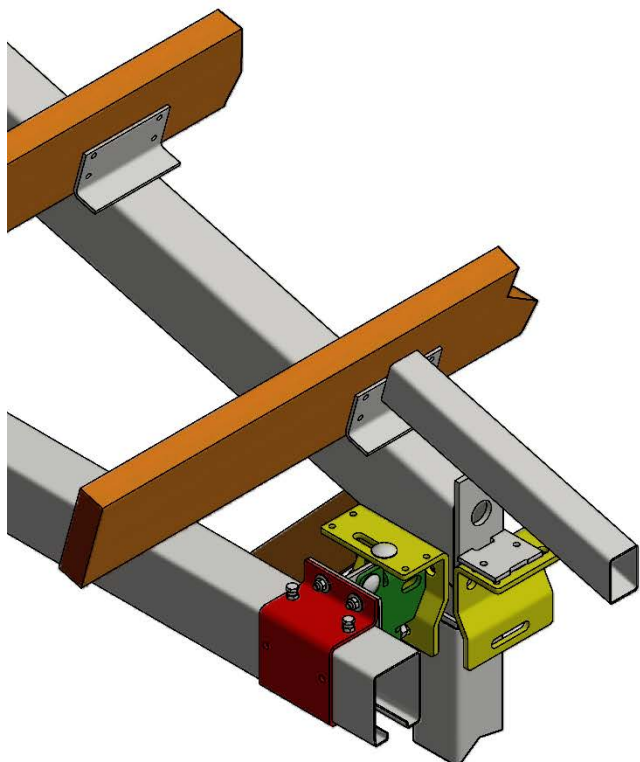


Alternativ 2

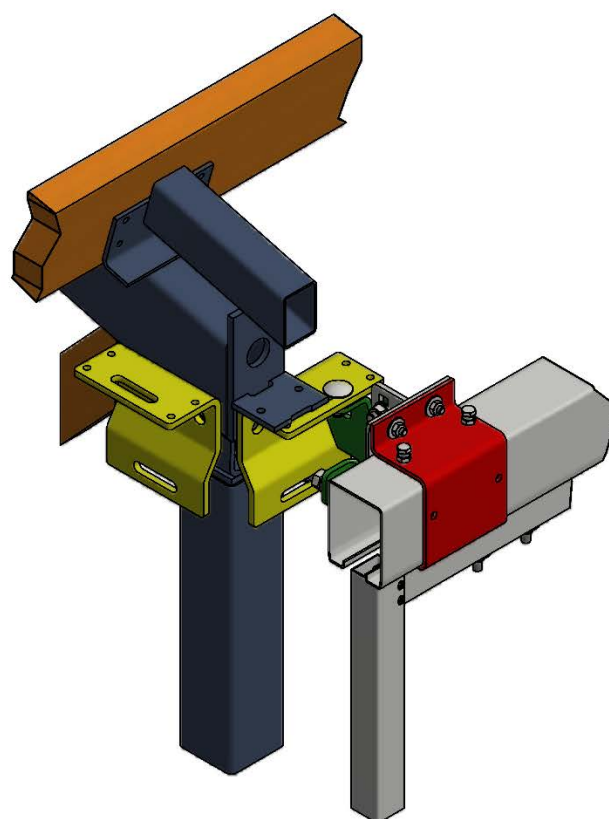
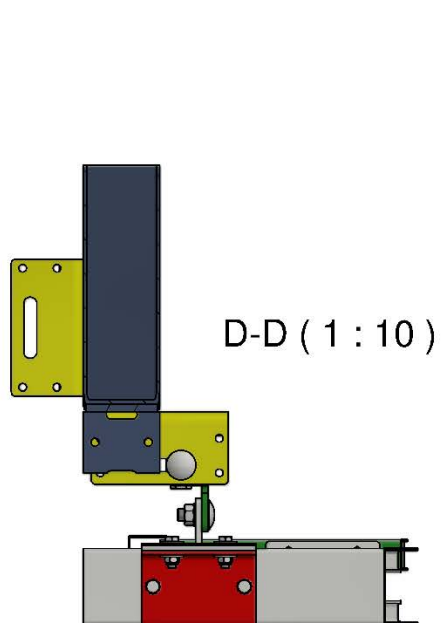
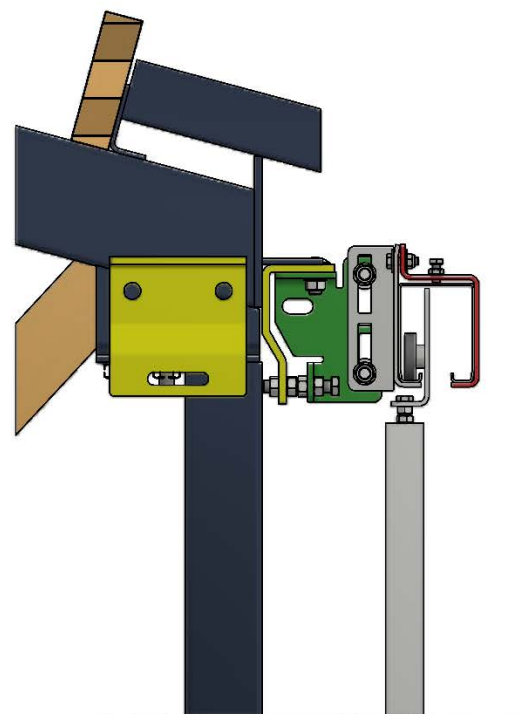
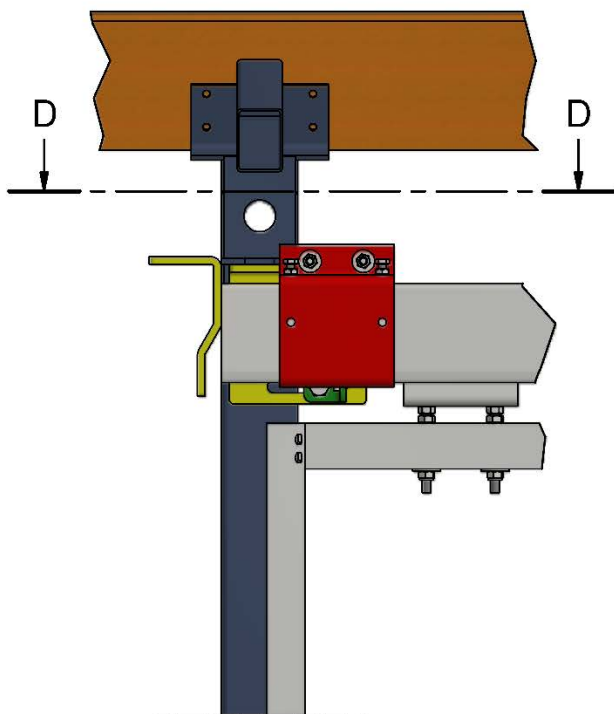
Montering av fäste i hallens hörn



I hörnet måste dörrskenans fäste svetsas på arbetsplatsen, på gavel- och mellanbågarna finns fästet färdigt.

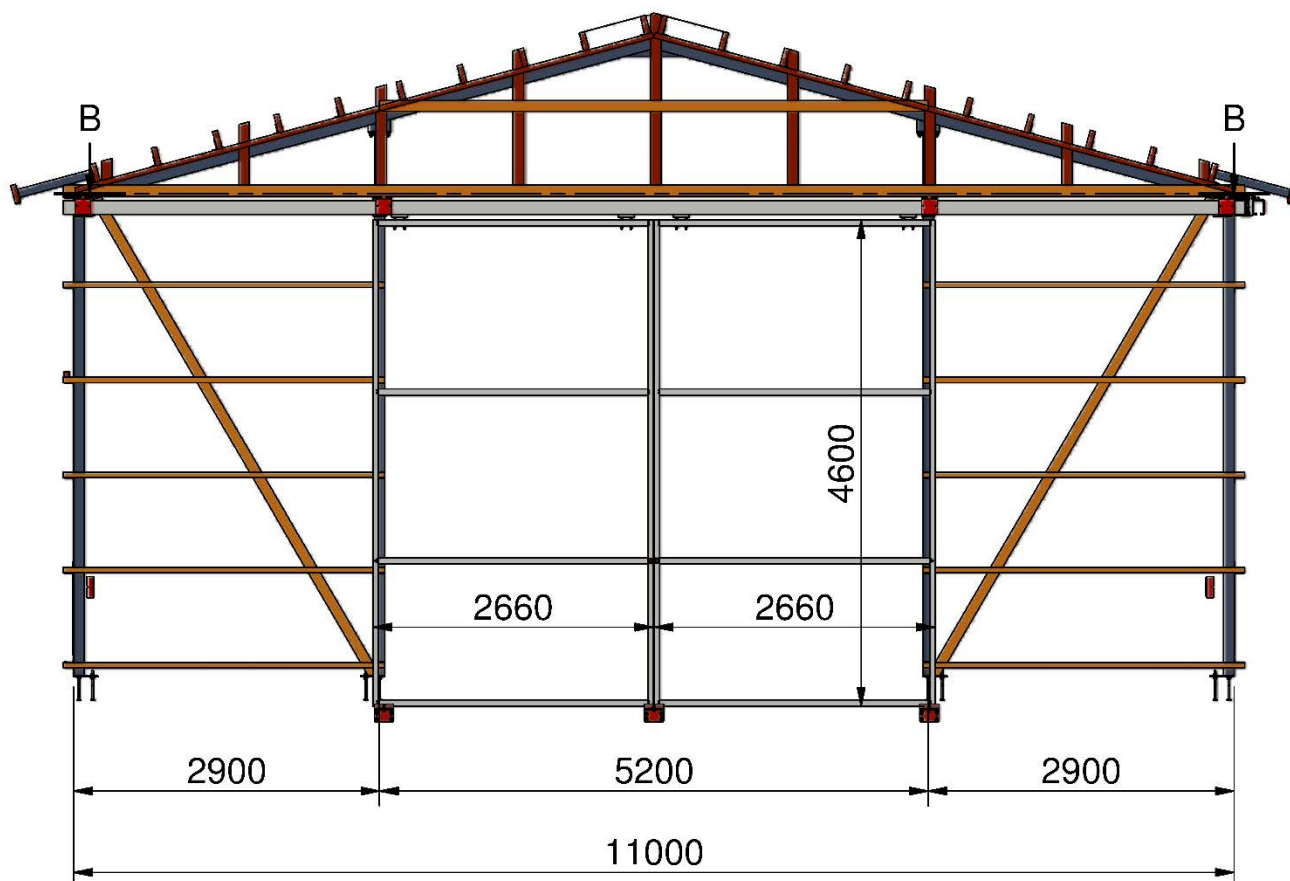


Fastsättning av sidoväggens dörrskena i ett hörn

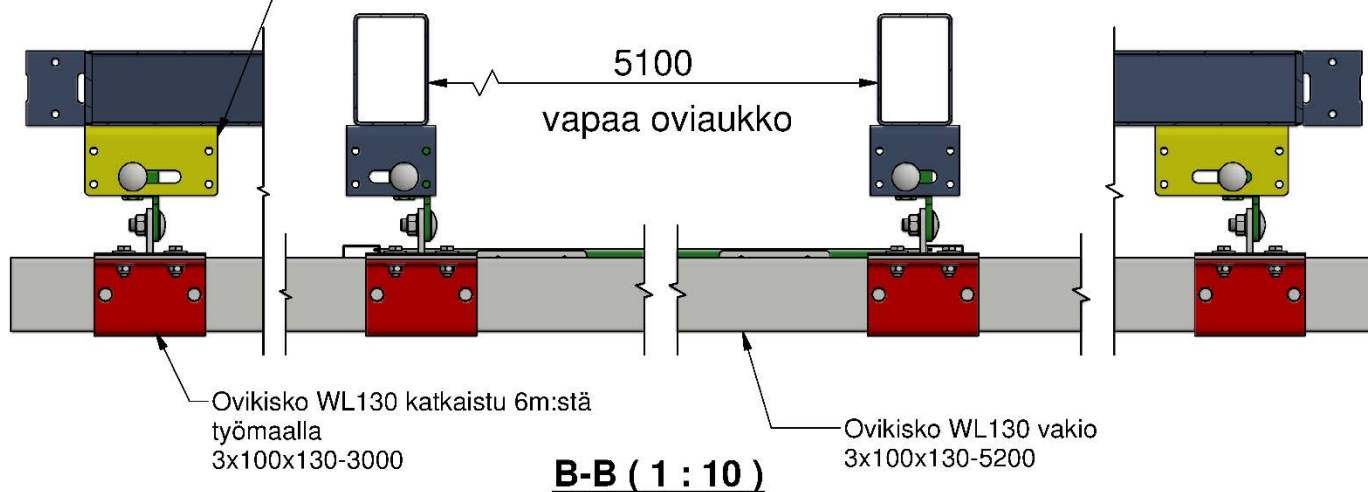


Montering av skjutdörr i gaveln av en WS11 -hall

Tudelad skjutdörr
 sockelförhöjning 300 mm
 Dörr 2 st. 2660*4600
 skena 6 m och 5,2 m

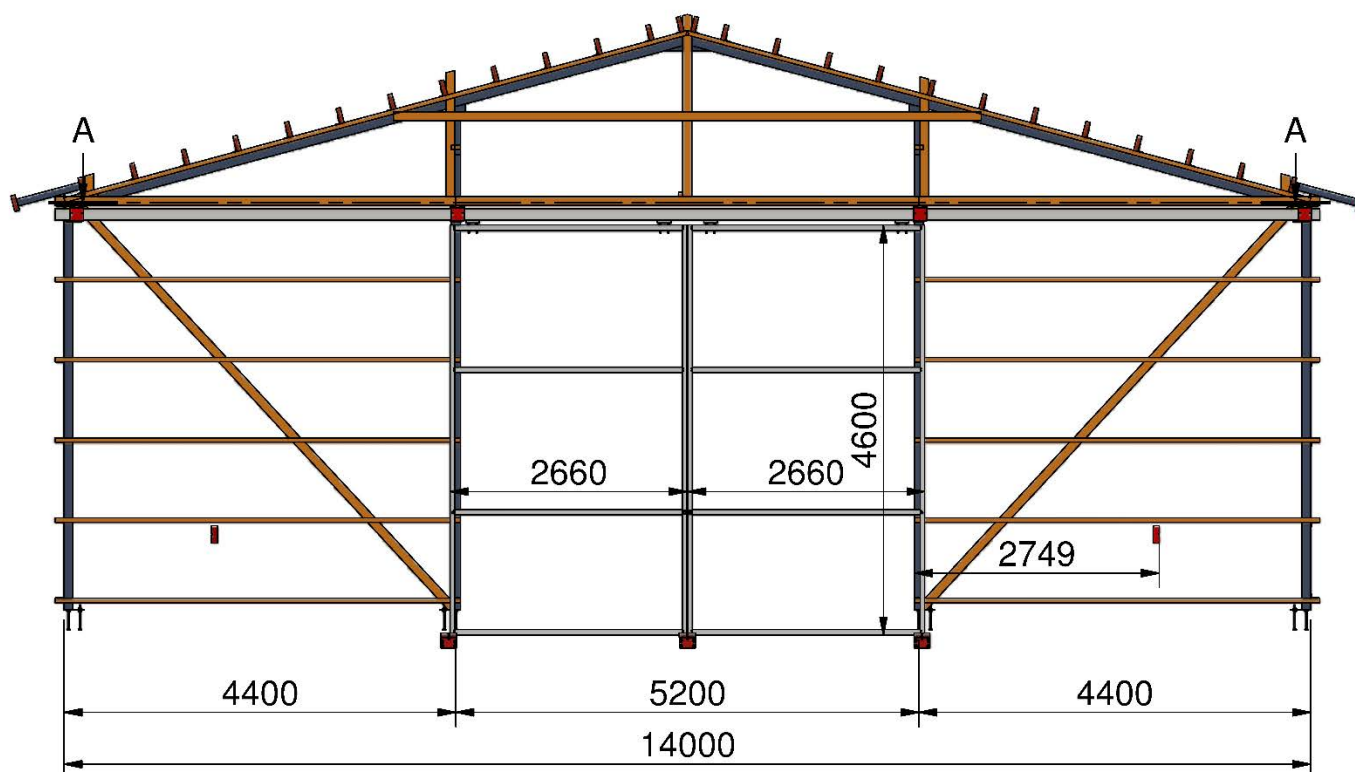


I hörnet måste dörrskenans fäste svetsas på arbetsplatsen
 4-9850

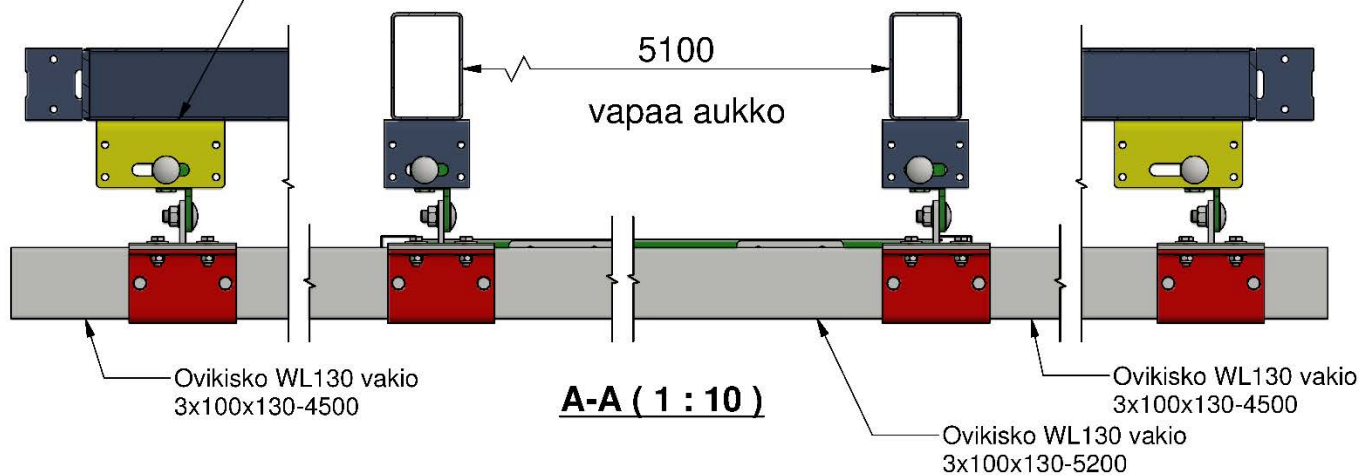


Montering av skjutdörr i gaveln av en WS14 -hall

Tudelad skjutdörr
 sockelförhöjning 300 mm
 Dörr 2 st. 2660*4600
 skena 4,5 m och 5,2 m

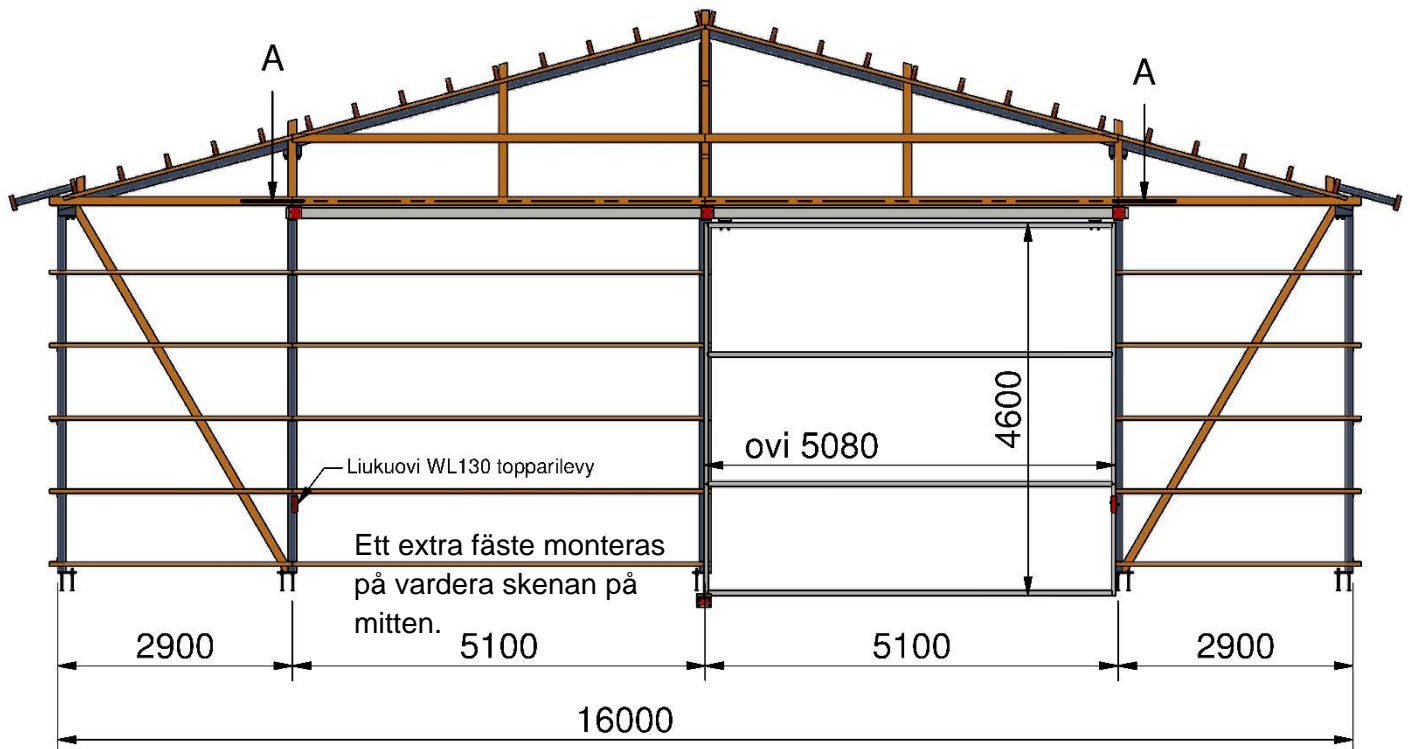


I hörnet måste dörrskenans fäste svetsas på arbetsplatsen
 4-9850

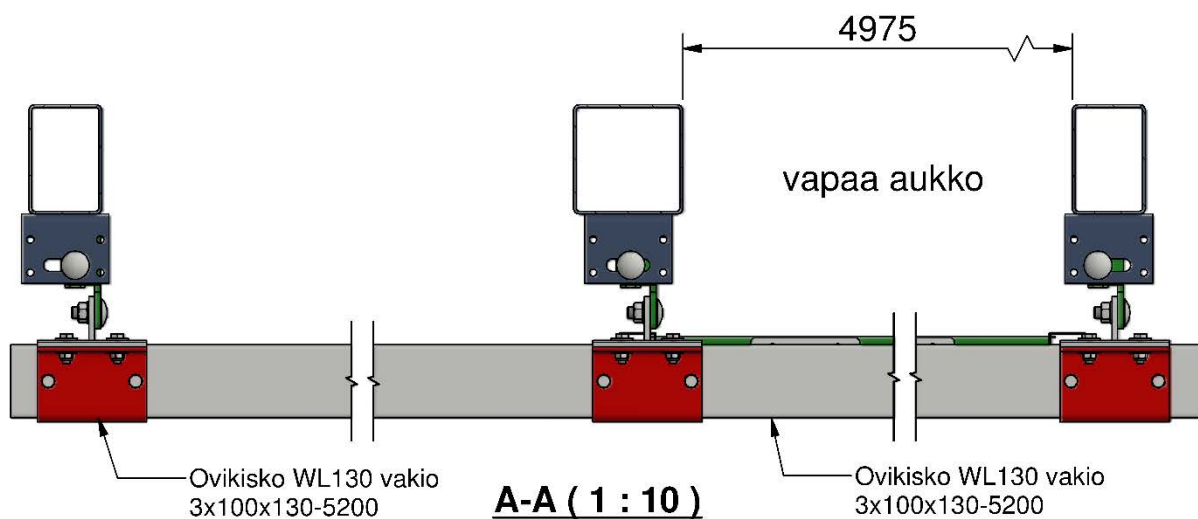


Montering av skjutdörr i gaveln av en WS16-hall

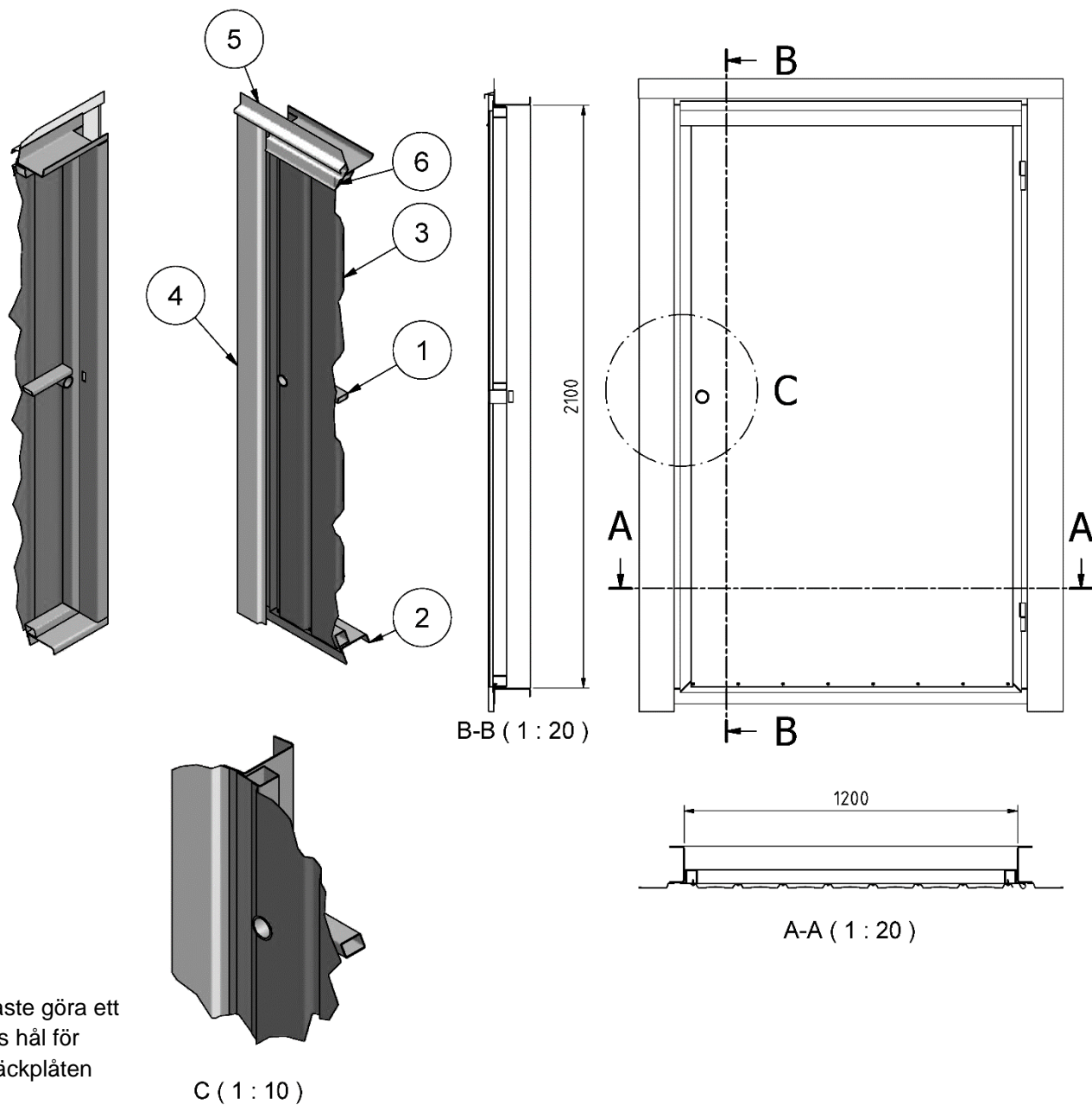
Enkel skjutdörr
 sockelförhöjning 300 mm
 Dörr 1 st. 5080*4600
 skena 2 st. 5,2 m



Enkel skjutdörr



SEPARAT GÅNGDÖRR 2-8286



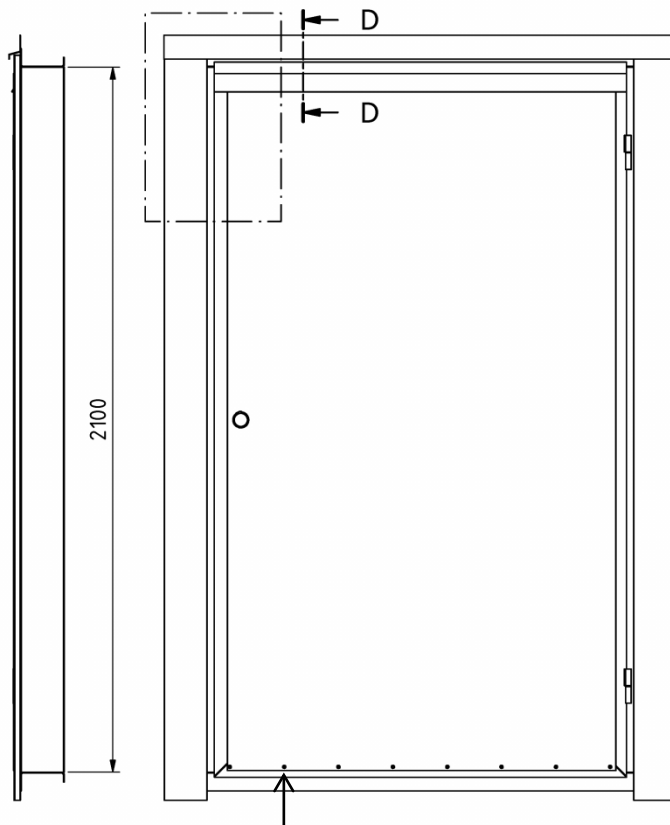
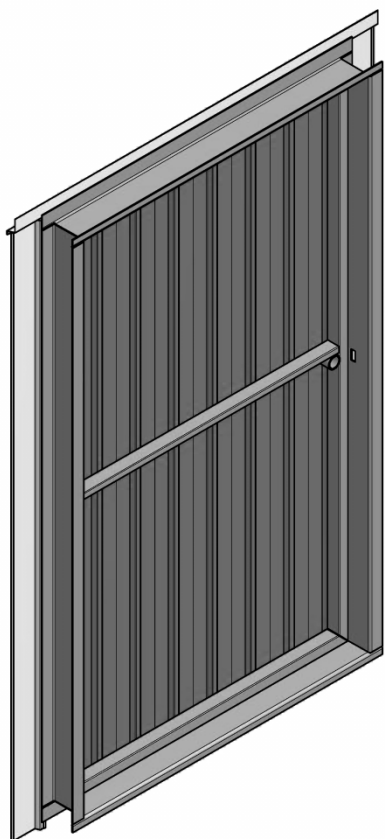
Man måste göra ett
50 mm:s hål för
låset i täckplåten

C (1 : 10)

8	4,2x16	Porakärkiruuvi								0	Sink	100
7		Abloy lukko								0,7	Default	1
6	FOR	Forster ovenpäällystila	0,5	34	16	45	10	1230	0,6	Pinn. ohutl.		1
5	TAS	Tasakertalista	0,5	49	35	14	9	1530	0,6	Pinn. ohutl.		1
4	20855	Käyntioven sivulista	0,5	100	18	20	8	2220	1,4	Pinn.ohutl.		2
3		W-15/1134	0,5					2075	10,3	Pinn. ohutl.		1
2	3-8922	Käyntioven karmit 1200x2100							34,5			1
1	4-9655	Käyntiovi forster 1200x2100							23,9			1
Osa	Osanumero	Nimitys	t	S1	S2	S3	S4	L	Paino	Laatu		Kpl

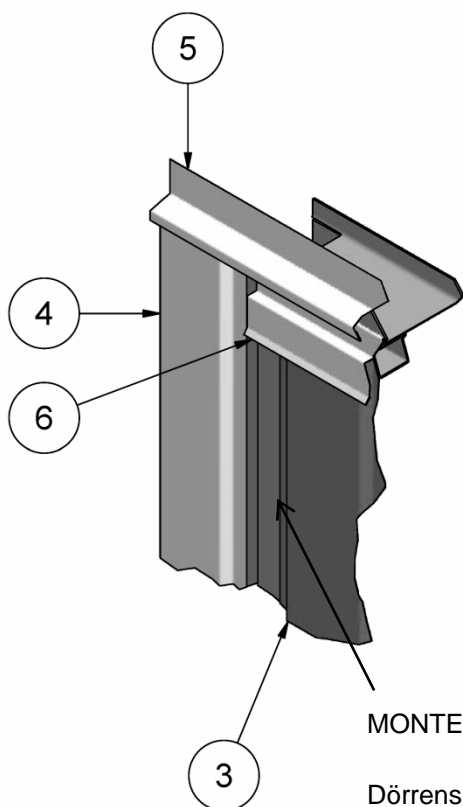
GÅNGDÖRREN PLACERAS INVID HALLENS PELARE OCH SVETSAS ELLER
FÄSTS MED BULTAR VID ÅSARNA FAST I EN PELARE.
Weckman Steel Oy tfn (03) 888 70 weckman@weckmansteel.fi

www.weckmansteel.fi



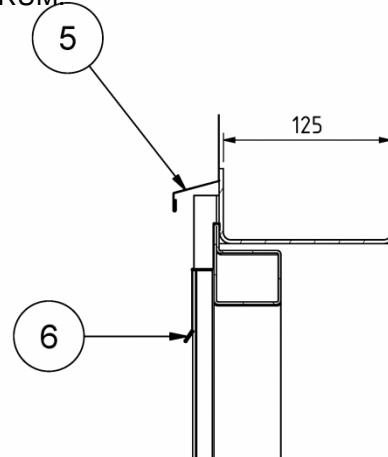
FASTSÄTTNING AV DÖRRPANELEN:

Borrspetsbult 4,2x16
FRÅN BOTTNEN AV VARJE SPÅR I OVAN-,
UNDER- OCH MELLANRÖRET. DESSUTOM I
DE VERTIKALA RÖREN MED 200 mm:s
MELLANRUM



MONTERING AV TÄCKPLÅT W-15/1134:

Dörrens täckplåt har samma profil som väggplåtarna.
För gångdörren levereras en egen 2075 lång täckplåt.
Dörrtäckplåtens raka kant monteras i kanten på låsets
sida.

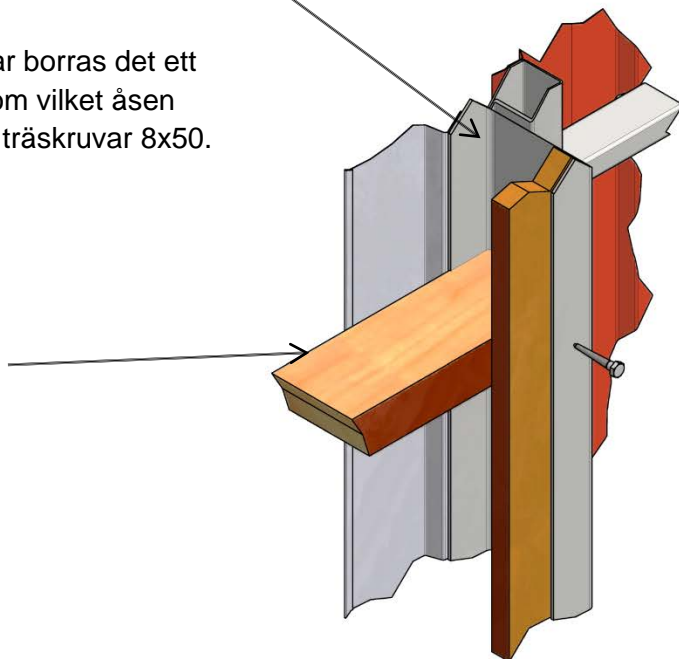


D-D (1 : 5)

Gångdörrens karm

I hallar med träåsar borras det ett hål i karmen, genom vilket åsen fästs med franska träskruvar 8x50.

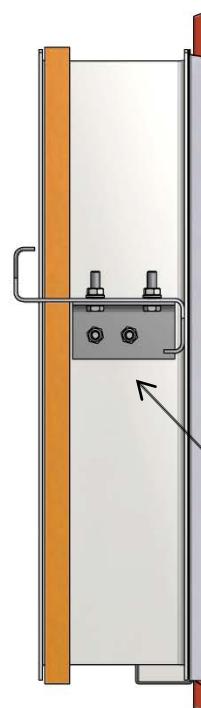
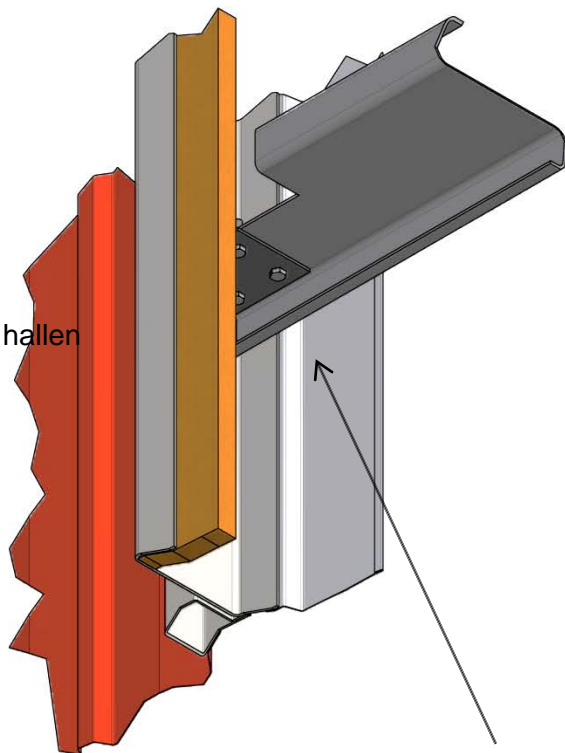
Väggås



Sett från insidan av hallen

I hallar med stålåsar fästs dörrkarmen vid åsarna med hjälp av en monteringskonsol, 6 st. M8 skruvar.

Sett från insidan av hallen

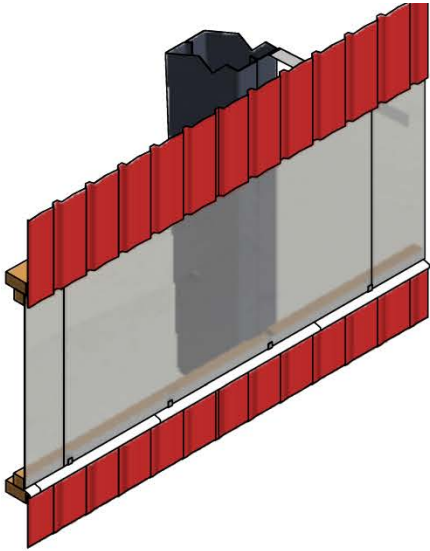


monteringskonsol

Man gör hack i stålåsen så att den passar in i karmens U-profil.

U-profilens innermått 125 mm.

Montering av fönsterglas utan karmar



Man kan bygga ett fönster i ett åsmellanrum också utan karmar.

Glaset stöder sig mot plåten ovanför. I nedre kanten behövs en dropplist och clips som bockats av plåt.

Fönsterglasen kan vara av olika längd men ska vara lika höga. Ett erforderligt antal glas monteras med stumsöm efter varandra.

