

WECKMAN

Seinälevyjen asennusohjeet



Poimulevyillä CE-merkintä

60
WECKMAN
Since 1962

SISÄLLYSLUETTELO

Tämän asennusohjeen rakenneratkaisut ovat ohjeellisia ja toteutukset voivat olla niistä poikkeavia. Poikkeavilla rakenneratkaisuilla tulee olla rakennesuunnittelijan ja urakoitsijan hyväksyntä ja niiden tulee noudattaa Suomen Rakentamismääräyskokoelman määräyksiä. Mikäli tämä asennusohje eroaa Weckmanin alihankintana toimittamien tuotteiden alkuperäisestä asennus-, huolto- ja ylläpito-ohjeesta, on noudatettava tuotteen alkuperäistä ohjetta. Tässä asennusohjeessa käsitellään poimulevyjen W-1, W-15, W-20 ja W-45J asennusta seiniin.

1. Käsittely	3
1.1. Tavaravastaanotto	3
1.2. Työturvallisuus	3
1.3. Käsittely	3
1.4. Varastointi	4
1.5. Poimulevyjen työstäminen	4
2. Poimulevyjen asennus	5
2.1. Levyjen mitoitus	6
2.2. Levyjen määrä	6
2.3. Alusrakenne	6
2.4. Levyjen asentaminen	7
2.5. Levyjen kiinnitys	7
3. Listojen kiinnitys	8
3.1. Ulkokulmalista	8
3.2. Sisäkulmalista	9
3.3. Tasakertalista	9
3.4. Sokkelilista	10
4. Seinälevyjen huolto	10

1. Käsittely

1.1. Tavarán vastaanotto

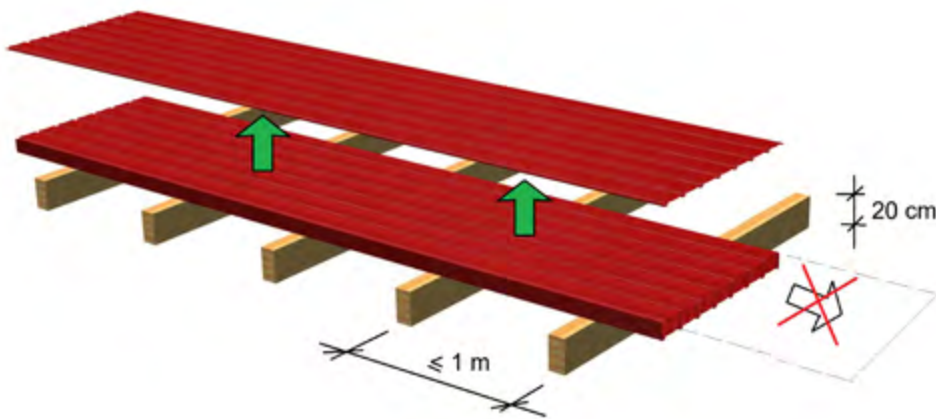
Tarkista, että kaikki läheteessä mainitut tavarat ovat mukana. Virheellisestä toimituksesta sekä kuljetuksessa sattuneiden vaurioiden määrästä ja laadusta on tehtävä selvitys rahtikirjaan ja ilmoitettava välittömästi tehtaalle tai jälleenmyyjälle. Virheellistä tuotetta ei saa käyttää. Huomautusaika on 8 pv toimituksesta. Tehdas ei vastaa tässä asennusohjeessa olevien ohjeiden vastaisesti asennettujen tuotteiden vaihtamisesta aiheutuvista kuluista. **Huom! Toimituksen mukana tulleita nostoliinoja ei saa käyttää kuljettajan suorittaman kuorman purkamisen jälkeen.**

1.2. Työturvallisuus

Vältä levyjen käsittelyä kovalla tuulella. Levyn reunat ja kulmat ovat teräviä ja työstön jälkeen repivän rosoisia. Käytä työkalusineitä ja suojavaatetusta. Levyt ovat liukkaita, märät tai jäiset levyt ovat erittäin liukkaita. Käytä katolla liikkuessasi aina turvaköyttä ja pehmeäpohjaisia jalkineita. Siirtäessäsi levynippua varmistu aina nostovälineiden kiinnipysyvyydestä ja kestävyyydestä (lue kappaleen 1.1 loppu). Riippuvan levynipun tai levyn alle ei saa mennä. Työn aikana on noudatettava voimassa olevia turvallisuusmääräyksiä.

1.3. Käsittely

Levyt puretaan autosta asiakkaan järjestämälle tasaiselle alustalle. Nippujen tulee olla n. 20 cm irti maasta. Poikittaistukien väli saa olla enintään metri (kuva 1).



Kuva 1. Levyjen käsittely.

Pura levyniput levyjä nostamalla, ei vetämällä, sillä terävä levynpää rikkoo vedettäessä alla olevan levyn pinnoitteen. Ohuet metallilevyt ovat herkkiä kolhiintumaan ja taipumaan, joten käsittele niitä varovasti. Likatahrat voidaan poistaa levyistä laimealla pesuaineella.

1.4. Varastointi

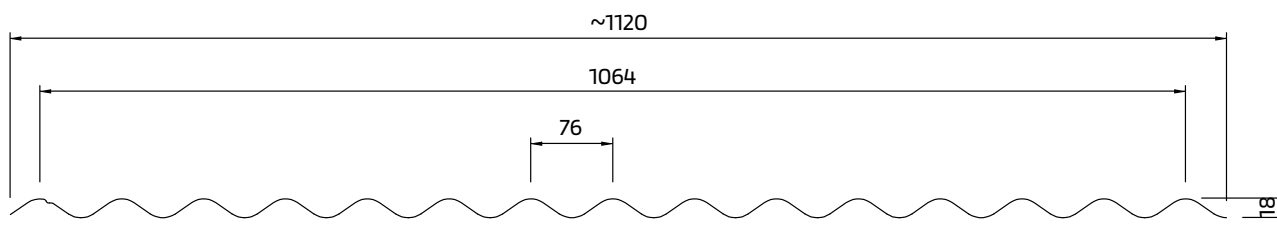
Sinkittyjä levyjä ei saa varastoida tiiviissä nipussa (voi aiheuttaa ns. valkoruostetta). Tehdas ei vastaa väärin varastoitujen levyjen vaurioista. Suojaa levyt ja pinoa kaltevalle alustalle siten, että levyjen väliin mahdollisesti joutuva vesi pääsee haihtumaan tai valumaan pois. Pinnoitettuja levyjä voidaan varastoida ilman pakkausta tai kuljetuspakkauksessa normaaliolosuhteissa enintään kaksi viikkoa. Varastointiaikojen ollessa pidemmät, toimi kuten sinkittyjen levyjen kanssa. Laita levyjen päälle riittävä paino tai sido ne siten, ettei niistä aiheudu haittaa tuulisella säällä.

1.5. Poimulevyjen työstäminen

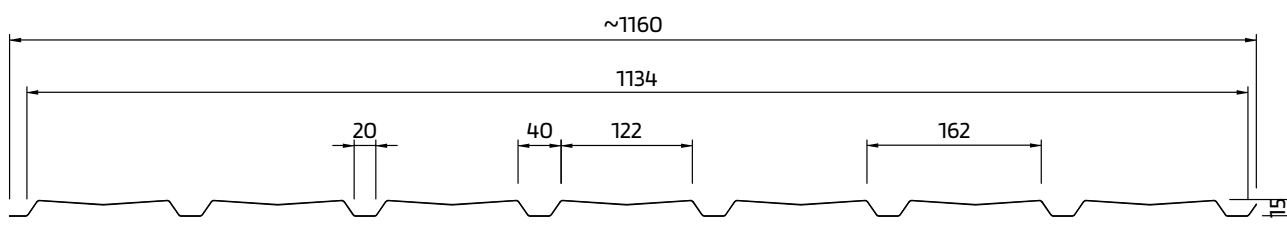
Katelevyjä työstetään käsisirkkelillä (terän on oltava teräsohutlevyn leikkaamiseen sopiva), nakertajalla, kuviosahalla tai peltisaksilla. Käytä suojalaseja ja kuulosuojaimia sekä tarvittavaa suojavaatetusta. Älä käytä kulmahiomakonetta ("rälläkkää") levyjen työstämiseen, koska leikkauskohdan kuumuus ja leikatessa syntyvät roiskeet polttavat pinnoitteen. Mitään muitakaan työstöjä ja leikkauksia, joista syntyy kuumia roiskeita, ei pidä tehdä 10 metriä lähempänä levyjä. Suojaa työstökohtien ympäristö, sillä kuumat lastut (esim. porauslastut) vahingoittavat levyn pintaa. Poista leikkaus- ja porausjätteet huolellisesti. Levyn päälle jäävät ruostuvat lastut ja niitin karat vaurioittavat pintaa. Suosittelemme levyjen leikkauskohtien sekä asennuksessa mahdollisesti syntyvien naarmujen maalaamista levyjen korjaus-/paikkausmaalaukseen tarkoitettulla maalilla asennuksen jälkeen. Käytä asennustelineitä, jotka ovat riittävän korkeita, sopivalla työskentelyetäisyydellä ja joissa on määräysten mukaiset kaiteet.

2. Poimulevyjen asennus (W-1, W-15, W-20A, W-20B ja W-45JA)

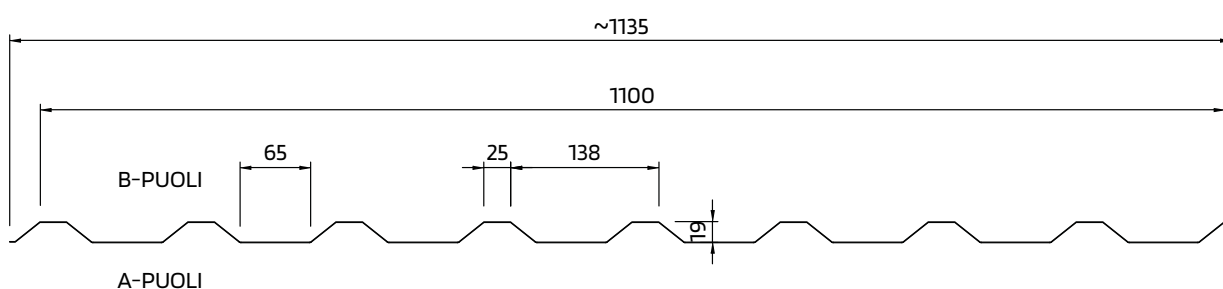
W-1/1064



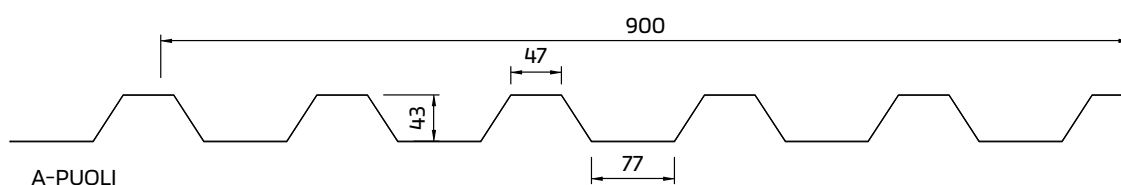
W-15/1134



W-20/1100



W-45JA/900



Kuva 2. Mitat SFS EN-508-1 toleranssien mukaan.

2.1. Levyjen mitoitus

Seinälevyt valmistetaan määrämittaan katkaistuna tilauskohtaisesti. Valmistuksen toleranssit SFS EN-508-1 mukaan. Poimulevyjen suositeltavat enimmäispituudet ovat taulukossa 1. Jos seinä tehdään kahdesta tai useammasta osasta, on jatkolimitys yleensä n. 100 mm. Limityskohdalla on aina oltava koolaus. Poimulevyjä tilattaessa on huomioitava valmistustoleranssit pituuden suhteen ja mainittava, mikäli seinälevy tulee asennuksessa tarkasti kahden linjan väliin.

Tuote	Nimellishyötyleveys mm	Kokonaisleveys mm	Suosittelava enimmäispituus mm	Vähimmäispituus mm
W-1/1064	1064	1120	8 000	400
W-15/1134	1134	1160	6 000	400
W-20A/1100 ja W-20B/1100	1100	1135	8 000	400
W-45JA/900	900	980	10 000	400

Taulukko 1. Poimulevyjen mitat.

2.2. Levyjen määrä

Levyjen määrä pystysuuntaisessa asennuksessa saadaan jakamalla seinän leveys valitun profiilin hyötyleveydellä ja pyöristämällä saatu luku ylöspäin. Viimeisen seinälle tulevan levyn hyötyleveys = kokonaisleveys. Poimulevyjen (nimellis-) leveydet ovat taulukossa 1. Mahdolliset vinoleikkaukset seinäpelteihin on tehtävä työmaalla.

2.3. Alusrakenne

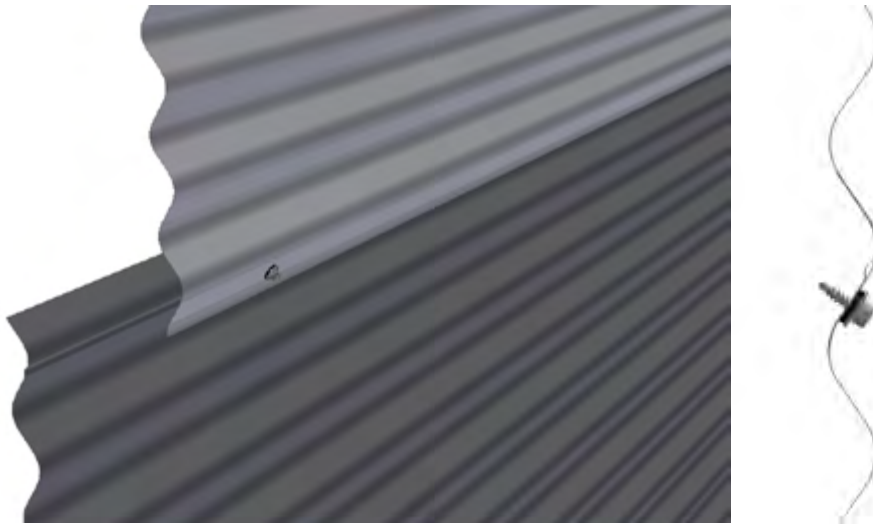
Seinäpellitys voidaan asentaa joko vaaka- tai pystysuuntaisesti. Seinälevyjen alla oleva koolaus on suunniteltava siten, että koko seinärakenne tuulettuu rakennusmääräysten mukaisesti myös esim. ikkunoiden kohdilla.

Koolausmateriaali voi olla puuta tai terästä. Suositeltava koolausjako on 600–900 mm.

Korkeammalla profiililla ja paksummalla raaka-aineella päästään mitoituksellisesti pidempäänkin koolausjakoon, mutta tuulen aiheuttama ääntely ja mekaanisen kuormituksen kesto voi heikentyä liikaa.

2.4. Levyjen asentaminen

Poimulevyt voidaan asentaa joko vaaka- tai pystyasentoon. Pystyasennuksessa asennus voi edetä joko oikealta vasemmalle tai päinvastoin. Asennuksessa on seurattava levytyksen alareunaa, ettei se pääse "valumaan". Vaaka-asennuksessa asennus aloitetaan seinän alareunasta. Asennuksessa on huomioitava levyjen limitystapa ja -suunta.

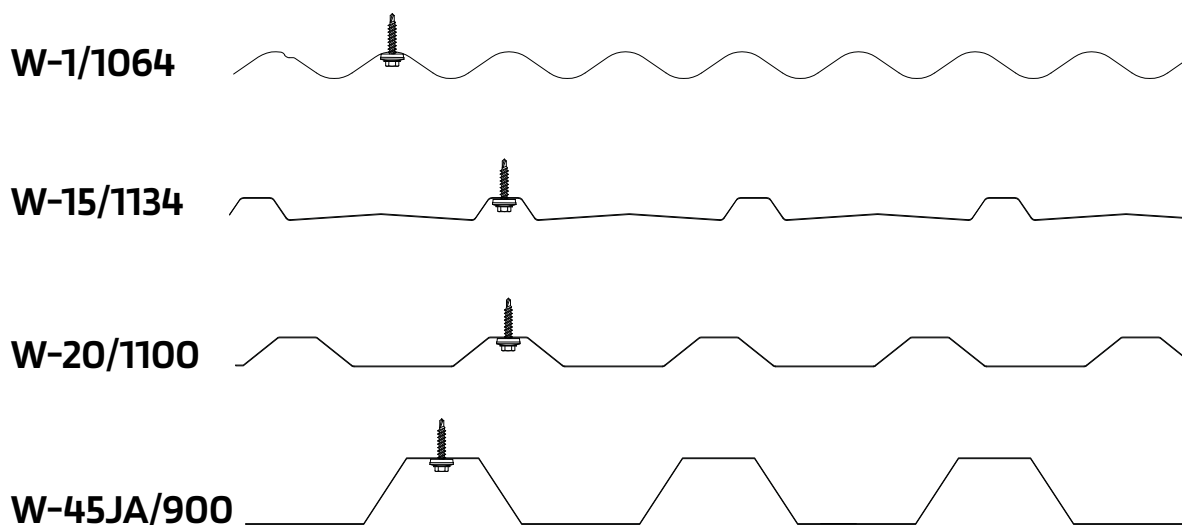


Kuva 3. W-1/1064 levyn limitys vaaka-asennuksessa.

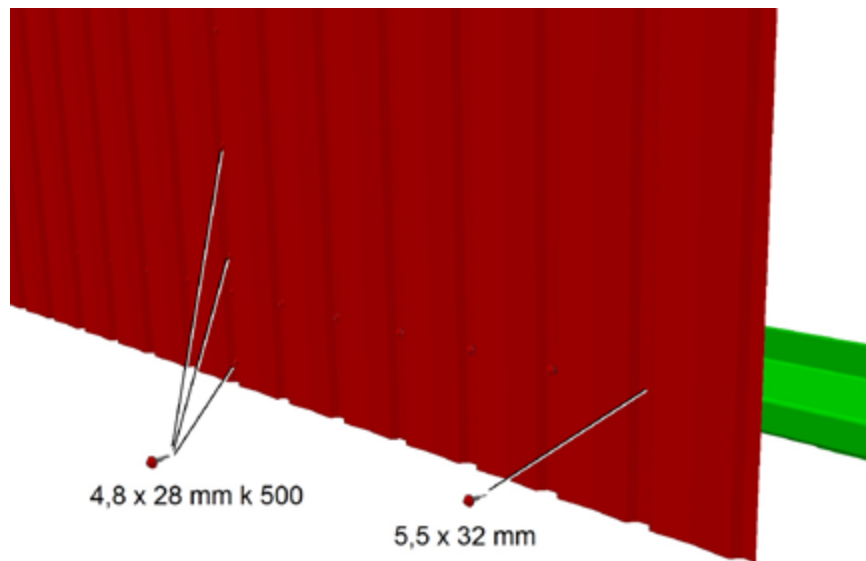
2.5. Levyjen kiinnitys

Poimulevyt kiinnitetään poimun pohjalta yleensä tiivisteellisellä kateruuvilla 4,8 x 28 puukoolaukseen ja poraruuvilla 5,5 x 32 teräsälustaan. Ruuvimäärä keskimäärin n. 5 kpl/m² ja kiinnitys levyn reunoista jokaisen poimun pohjasta ja keskialueella yleensä n. 500 mm:n välein/joka toisen poimun pohjasta.

Poimulevyjen sivuttaislimitys ruuvataan tiivisteellisillä kateruuveilla 500 mm:n välein toisiinsa.



Kuva 4. Eri seinäprofiilien kiinnitys.

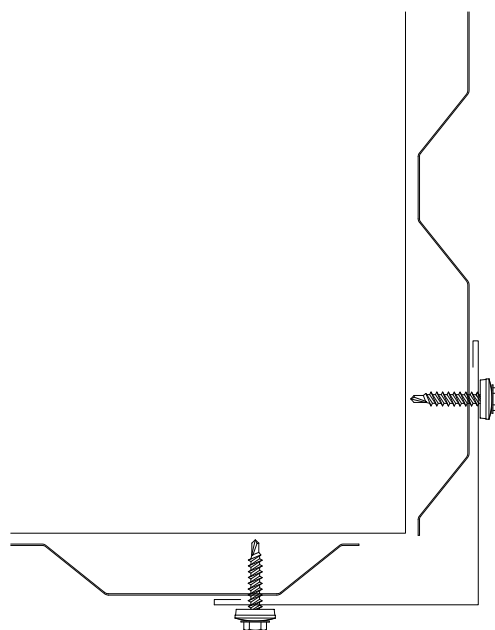


Kuva 5. W-15/1134 kiinnitys teräsorteen ja sivuttaislimitysruuvaus.

3. Listojen kiinnitys

3.1. Ulkokulmalista

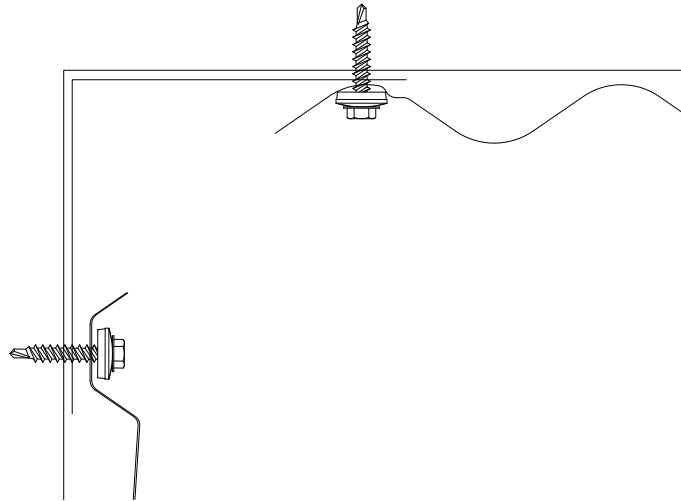
Vakio ulkokulmalistan pituus on 2450 mm. Ulkokulmalista kiinnitetään tiivisteellisillä kateruuveilla seinäpeltiin n. 1 m:n välein. Listojen keskinäinen limitys on n. 100 mm.



Kuva 6. Ulkokulmalista. Seinälevyt pystyasennus.

3.2 Sisäkulmalista

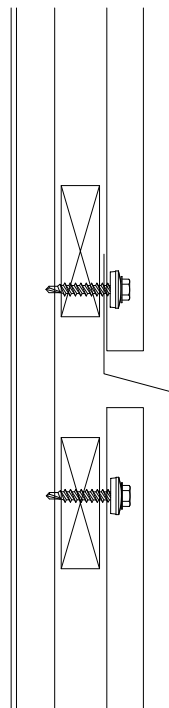
Vakio sisäkulmalistan pituus on 2000 mm. Sisäkulmalista kiinnitetään n. 1 m:n välein koolaukseen ja jää asennuksessa seinäpeltien alle. Listojen keskinäinen limitys on n. 100 mm.



Kuva 7. Sisäkulmalista. Seinälevyt pystyasennus.

3.3 Tasakertalista

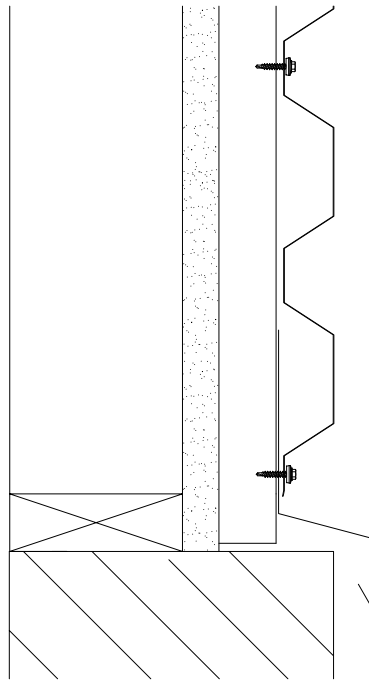
Tasakertalistoja käytetään kahden seinälevyn väliseen rajakohtaan joko vaaka- tai pystypellityksen yhteydessä. Seinäpelti jätetään n. 10 mm päähän tasakertalistan taitteista. Tasakertalistojen keskinäinen limitys on n. 50–100 mm. Samaa listaa voidaan käyttää esim. ikkuna- tai oviaukkojen yläreunoissa.



Kuva 8. Tasakertalista. Seinälevyt pystyasennus.

3.4 Sokkelilista

Sokkelilista ohjaa seinäpelliltä valuvan veden sokkelin ulkopuolelle. Sokkelilista tehdään aina asiakkaan mitoilla, jotka määräytyvät siitä mikä on seinärungon ulkonema suhteessa sokkelin ulkoreunaan. Jos seinärunko on samassa linjassa sokkelin kanssa, ei sokkelilista ole välttämätön vaan usein riittää, että seinäpelti ulottuu seinärungon ja sokkelin rajakohdan alapuolelle.



Kuva 9. Sokkelilista. Seinälevyt vaaka-asennus.

4. Pinnoitettujen levyjen huolto

Tarkista pinnoitteet vuosittain. Pese seinälevyjen epäpuhtaudet tarvittaessa painepesurilla ja miedosti alkalisella pesuaineella. Mikäli pinnoite on vahingoittunut tai se on irronnut, poista kaikki irronnut ja irtoamassa oleva pinnoite. Poista korjattavassa kohdassa oleva ruoste, lika ja muut epäpuhtaudet kevyellä teräsharjauksella tai kaapimalla. Käytä vaurioalueen korjausmaalaukseen teräsvalmistajien ja maalitehtaiden yhteistyönä kehittämiä maaleja. Niistä saa lisätietoja johtavilta maalivalmistajilta.

LUONNOLLISESTI
WECKMAN 

Weckman pienentää ympäristölle aiheutuvaa kuormaa

Weckman on sitoutunut pienentämään hiilijalanjälkeä määritellen tuoteryhmien toimitusketjun kaikkiin prosesseihin mahdollisimman ympäristöystävälliset ratkaisut. Weckman ohutlevytuotteissa käytetty teräs on 100% kierrätettävää ja ohutlevyistämme jopa 80% on valmistettu ympäristöystävällisimmästä teräksestä. Weckman teräshallien 50 vuoden elinkaari ja

materiaalina käytetty kierrätettävä teräs takaa ekologisuuden. Weckman peräkärri-mallisto on uudistettu valmistusprosessia myöden mahdollisimman ympäristöystävälliseksi ja kestäväksi. Weckmanille ekologisuus on yksi arvoistamme ja tuotteemme kestävät sukupolvelta toiselle.

Weckman on ollut edelläkävijä jo 60 vuotta

Weckman on ainoa,
joka valmistaa lukkosaumakatteen
aurinkoenergialla!


WECKMAN
Since 1962

Weckman Steel Oy

Härkäläntie 72, 19110 VIERUMÄKI
Puh. (03) 888 70
sales@weckmansteel.fi

Muovikatu 12, 74120 IISALMI
Puh. (03) 888 70
iisalmi@weckmansteel.fi

Weckman Steel Oy on vuonna 1962 perustettu yksityinen perheyhtiö, joka on erikoistunut teräsohutlevytuotteiden sekä teräshallien ja traktoriperäkärrijen valmistamiseen. Weckman-tuotteita valmistetaan Suomessa Vierumäellä ja Iisalmessa, Saksassa Zevenissä ja Virossa Viimsissä.

Weckmanilla on pitkät perinteet: nykyiset omistajat ovat jo kahdeksas teräksen ja raudan käsittelyä jatkava sukupolvi. Vuosien varrella hankittu ammattitaitoa, parhaat materiaalit ja asiantunteva palvelu takaavat tunnetun Weckman-laadun.

www.weckmansteel.fi

Pidätämme oikeudet muutoksiin.